

W hołdzie wybitnym nadleśniczym kórnickim,
organizatorom nowoczesnego leśnictwa polskiego
w Wielkopolsce:



Hipolitowi
Trąpczyńskiemu
(1815-1867)

Józefowi
Rivoletu
(1838-1926)

Kazimierzowi
Wojczyńskiemu
(1875-1967)

W 156. rocznicę
powstania Wydziału Leśnego
Centralnego Towarzystwa Gospodarczego
dla Wielkiego Księstwa Poznańskiego
(1866 - 2022)



Oddział Wielkopolski
Polskiego Towarzystwa
Leśnego



Fundacja
Zakłady Kórnickie



Instytut Dendrologii
Polskiej Akademii Nauk



Polska Akademia Nauk
Biblioteka Kórnicka



Regionalna Dyrekcja
Lasów Państwowych
w Poznaniu



**W 156. rocznicę
powstania Wydziału Leśnego
Centralnego Towarzystwa Gospodarczego
dla Wielkiego Księstwa Poznańskiego
(1866 - 2022)**

Redakcja:
Władysław Chałupka

Projekt okładki: Michał Woźniak



Polskie Towarzystwo Leśne

© Copyright by Polskie Towarzystwo Leśne

Wydawca:
Polskie Towarzystwo Leśne
Oddział Wielkopolski
Ul. Gajowa 9, 60-959 Poznań
www.wielkopolski.ptl.pl

ISBN: 978-83-964467-2-5

Skład i opracowanie graficzne: ornatus.pl

**W 156. rocznicę
powstania Wydziału Leśnego
Centralnego Towarzystwa Gospodarczego
dla Wielkiego Księstwa Poznańskiego
(1866 - 2022)**

SPIS TREŚCI

4	<i>Wprowadzenie</i>	5
	<i>Przemysław Matusik – Centralne Towarzystwo Gospodarcze – w kręgu pracy organicznej i solidaryzmu społecznego</i>	7
	<i>Władysław Chałupka – Działalność organizacyjna leśników polskich w Wielkim Księstwie Poznańskim</i>	22
	<i>Tadeusz Janicki – Lasy Prowincji Poznańskiej i ich przejmowanie przez władze polskie w latach 1919 – 1922</i>	34
	<i>Władysław Chałupka – Nadleśniczowie kórniccy – organizatorzy polskiego leśnictwa pod zaborem pruskim</i>	54
	<i>Jerzy Flisykowski – Oddział Wielkopolski Polskiego Towarzystwa Leśnego współcześnie</i>	59
	<i>Informacje o organizatorach</i>	77

WPROWADZENIE

5

Początki nowoczesnego leśnictwa polskiego na ziemiach zaboru pruskiego można datować na pierwszą połowę XIX w. Pojawili się wówczas w Wielkim Księstwie Poznańskim pierwsi leśnicy z wyższym wykształceniem. W 1840 r. w Miłosławiu osiedlił się Eugeniusz Ronka, naturalizowany Szwajcar, absolwent Instytutu Leśnego w Petersburgu i były nadleśniczy w Białowieży, który do 1868 r. zarządzał lasami Seweryna Mielżyńskiego oraz urządził lasy innych polskich ziemian.

Pierwszym Polakiem z wyższym wykształceniem leśnym był Hipolit Trąpczyński, który po studiach w Akademii Leśnej w Tharandcie objął w 1843 r. zarząd lasów Tytusa Działyńskiego w Kórniku, a później lasów zaniemyskich Heliodora Skórzewskiego. To on wytrwale dążył do integracji powiększającej się z czasem grupy polskich leśników, doprowadzając w 1866 r. do powstania Wydziału Leśnego Centralnego Towarzystwa Gospodarczego w Wielkim Księstwie Poznańskim, obok istniejących od roku 1861 Wydziałów: Ogólnego, Rolnego i Chowu Inwentarzy.

I właśnie 155. rocznica powstania Wydziału Leśnego Centralnego Towarzystwa Gospodarczego, przypadająca w dniu 19 grudnia 2021 r., była impulsem do upamiętnienia trzech nadleśniczych kórnickich – Hipolita Trąpczyńskiego, Józefa Rivolego i Kazimierza Wojczyńskiego, współzałożycieli i wybitnych działaczy Wydziału Leśnego, którzy swoją działalnością zawodową i organizacyjną przyczynili się do rozwoju polskiego leśnictwa w Wielkim Księstwie Poznańskim.

Z inicjatywy Zarządu Oddziału Wielkopolskiego Polskiego Towarzystwa Leśnego, we współpracy z Fundacją Zakłady Kórnicke, Instytutem Dendrologii PAN, Biblioteką Kórnicką PAN oraz

Regionalną Dyrekcją Lasów Państwowych w Poznaniu, w ramach szerszych obchodów jubileuszowych zaplanowano także odsłonięcie w Arboretum Kórnickim tablicy pamiątkowej poświęconej wymienionym leśnikom, połączone z okolicznościowym seminarium w Zamku Kórnickim.

Okoliczności zewnętrzne zmusiły jednak organizatorów do przeniesienia uroczystości na bieżący 2022 rok, co tym samym oznacza nieco nietypowe obchody 156 rocznicy utworzenia Wydziału Leśnego CTG, prekursora Oddziału Wielkopolskiego Polskiego Towarzystwa Leśnego.

6 Oddajemy w ręce czytelników opracowanie, które zawiera teksty referatów wygłoszonych podczas seminarium. Ufamy, że przybliżą one Szanownym Czytelnikom historyczne tło powstania i działalności Wydziału Leśnego Centralnego Towarzystwa Gospodarczego oraz sylwetki jego wybitnych założycieli i działaczy.

Organizatorzy

CENTRALNE TOWARZYSTWO GOSPODARCZE – W KRĘGU PRACY ORGANICZNEJ I SOLIDARYZMU SPOŁECZNEGO^a

PRZEMYSŁAW MATUSIK^b

Wstęp

W trzecim tygodniu lutego 1861 r. poznański Hotel Bazar, ta twierdza polskości w stolicy pruskiej Provinz Posen, stał się widownią ważnych dla Polaków wydarzeń. Już od wtorku 19 lutego roku zjeżdżać zaczęli do Poznania obywatele z prowincji, którzy dnia następnego wzięli udział w walnym zebraniu założonego dwadzieścia lat wcześniej przez Karola Marcinkowskiego Towarzystwa Naukowej Pomocy, tej podstawowej instytucji poznańskich robót organicznych, udzielającej pomocy stypendialnej zdolnej, acz ubogiej młodzieży. Zebranie rozpoczęte o czwartej po południu trwało aż cztery godziny i zakończyło się wspólną wieczerzą, w pełni zresztą zasłużoną. Kolejnego dnia, w czwartek 20 lutego, „z rana po godzinie 8” – jak donosił „Dziennik Poznański” – większość uczestników zebrania TNP udała się do fary, by wziąć udział we mszy św. odprawionej przez samego arcybiskupa Leona Przyłuskiego. Następnie o 10 rozpoczęło się w Bazarze kolejne zebranie, trwające tym razem pięć godzin, w trakcie którego 461 delegatów przyjęło statut i wybrało władze nowego polskiego związku – Centralnego Towarzystwa Gospodarczego¹. Jak powiedział Nestor Koszutski uświetniający swą wymową to doniosłe zebranie i przedstawiający program i cele organizacji: „...narody żyją, dopóki w zetknięciu są z ziemią, na której urosły”².

^a Przedruk za zgodą Autora z opracowania pt. *Dzieje Oddziału Wielkopolskiego Polskiego Towarzystwa Leśnego w Poznaniu w latach 1866-2017*. Poznań 2017, s. 9-21.

^b prof. UAM dr hab., prodziekan Wydziału Historii, Zakład Historii XIX wieku; wiceprezes Zarządu Poznańskiego Towarzystwa Przyjaciół Nauk

Pozycja ziemiaństwa w życiu społecznym poznańskiego

Ukonstytuowanie się Centralnego Towarzystwa Gospodarczego, organizacji stworzonej przez ziemian i mającej odpowiadać na ich potrzeby, dzień po walnym zebraniu Towarzystwa Naukowej Pomocy, czołowej instytucji organicznikowskiej w Poznaniu, oraz personalna symbioza obu instytucji, nie były dziełem przypadku. Bez ziemian trudno byłoby sobie wyobrazić jakąkolwiek polską aktywność w Poznaniu w XIX wieku. Wynikało to wprost z charakteru tej dzielnicy i struktury polskiego społeczeństwa. Aż trzy czwarte mieszkańców Księstwa żyło na wsi, a nawet większość mieszkańców małych miasteczek utrzymywała się z zajęć rolniczych, co wynikało z prostego faktu, iż w 1867 r. na 139 wielkopolskich miast aż 105 (!) zamieszkiwało mniej niż 3 tysiące osób, były to więc ośrodki o na poły rolniczym charakterze³. Nie bez przyczyny jeden z autorów konserwatywnego „Przeglądu Poznańskiego” pisał w 1850 r.: „Cała nasza Polska jest wsią; w niej wszelki postęp, wszelkie ulepszenie od wsi się zacząć, na wsi kończyć się musi”⁴. Na podziały społeczne nakładały się też w jakiejś mierze podziały narodowe: Polacy, którzy stanowili około dwóch trzecich mieszkańców tej dzielnicy, żyli głównie na wsi, natomiast w miastach i miasteczkach dominowali Niemcy i systematycznie malejąca od połowy stulecia zbiorowość żydowska.

Stosunki na wielkopolskiej wsi w XIX wieku określiło uwłaszczenie chłopów, które zainicjował wydany 8 kwietnia 1823 r. edykt regulacyjny króla Fryderyka Wilhelma III. Warto wspomnieć, że w Galicji uwłaszczenie dokonało się w roku 1848, w Królestwie Polskim – ostatecznie w 1864. Istota uwłaszczenia wynikała wprost z charakteru skomplikowanych feudalnych stosunków własnościowych na wsi. Dotąd chłopci utrzymywali się z użytkowanych dziedzicznie gruntów, które de iure należały do szlachty, w zamian za co pracowali na pańskich polach w ramach darmowej pańszczyzny. Ten działający kilka stuleci system nie mógł jednak się ostać w nowych warunkach formującej się gospodarki kapitalistycznej. Uwłaszczenie było więc koniecznością cywilizacyjną, prowadziło do koniecznego w nowych, rynkowych okolicznościach ujednoznacznienia stosunków własnościowych na wsi, uwalniało rynek siły roboczej, zmuszało

ostatecznie ziemiaństwo do wpisania swych majątków w logikę gospodarki rynkowej. W Poznańskim Prusacy użyli rozwiązań zastosowanych wcześniej u siebie. Głównym beneficjentem edyktu z 1823 r. był stan szlachecki. „Regulacji” – jak to nazywano – dokonywano stopniowo, na prośbę jednej z zainteresowanych stron (tzn. albo właściciela ziemskiego, albo gromady chłopskiej), obie też strony umawiały się co do formy i zakresu odszkodowania, jakie miał otrzymać szlachcic za chłopską ziemię i uwolnienie z pańszczyzny (najczęściej chłop oddawał panu część gruntu, spłacał go lub pracował jeszcze czas jakiś „na pańskim”). Istotne było też i to, że ustawie regulacyjnej podlegały tylko największe gospodarstwa chłopskie, posiadające sprzężaj (czyli używające do prac rolniczych zwierząt pociagowych), a do tego dotyczyła ona jedynie gruntów rolnych, natomiast lasy, z których dotąd chłopci mogli korzystać, bezdyskusyjnie przyznawano właścicielom ziemskim, co pozwalało na uniknięcie ciągnących się w pozostałych zaborach latami sporów o tzw. serwituty, czyli chłopskie uprawnienia w stosunku do użytkowanych lasów. Do największego nasilenia regulacji doszło w latach 30., ostatecznie zaś proces ten został zakończony ustawą z 2 marca 1850 r., znoszącą wszystkie uprawnienia pańskie wobec wsi, a zarazem dającą prawo do uwłaszczenia wszystkim gospodarstwom, bez względu na ich wielkość⁵.

W ten sposób ziemiaństwo zyskiwało czas i środki na modernizację swych folwarków i przejście na pracę najemną, choć przestawienie się na nowe tory nie było łatwe. Jak po latach pisał Adam Żółtowski, reforma, „która z wsi naszej podobnej przed kilkudziesięciu laty do spiżarni, mniej lub więcej obficie zaopatrzonej we wszelkie zapasy potrzebne do skromnego utrzymania dziedzica wieśniaka i jego niewybrednej czeladzi, zrobiła zakład przemysłowo-handlowy, noszący miano nowoczesnego rolnego warsztatu, zaskoczyła nas raptownie i bardzo mało przygotowanych”⁶. Zauważalnym procesem było więc stopniowe słabnięcie polskiego ziemiaństwa, jeśli bowiem na początku lat 30. do polskich właścicieli ziemskich należało 78,2 proc., a do Niemców odpowiednio 21,8 proc. tzw. dóbr rycerskich, o tyle w 1911 r. polska własność zmalała do 32 proc., niemiecka

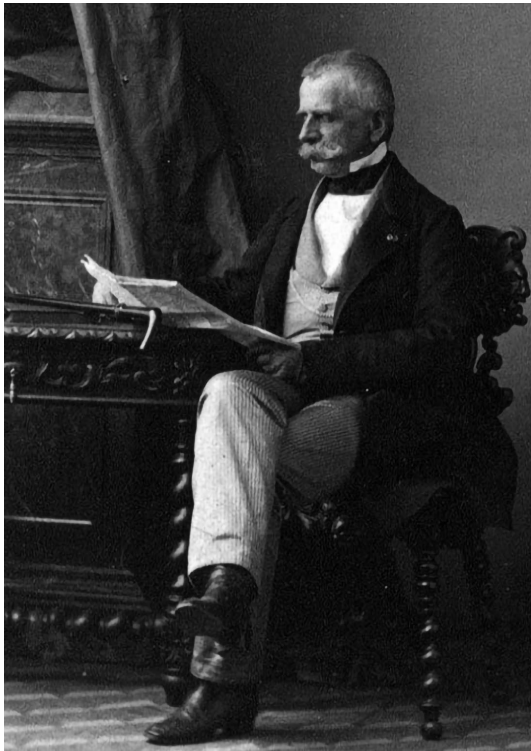
wzrosła zaś do 68,8 proc.⁷. Jakaś rolę odegrały tu miejscowe okoliczności polityczno-ekonomiczne, zadłużenie i osłabienie gospodarcze polskiej szlachty po okresie napoleońskim, jednak trzeba zauważyć, że słabnięcie polskiej własności wpisywało się w zachodzący w XIX w. ogólnoeuropejski proces utraty przez szlachtę jej majątkowej i społecznej pozycji na rzecz przedstawicieli klas średnich. W Poznańskim, gdzie – jak już wspomniałem – podziały społeczne pokrywały się w dużej mierze z narodowymi, wykup majątków szlacheckich przez reprezentantów klasy średniej oznaczać musiał narastającą przewagę żywiołu niemieckiego, przeważającego w środowisku mieszczańskim, a przede wszystkim w jednolicie niemieckiej wyższej warstwie urzędniczej, której przedstawiciele chętnie dodawali sobie prestiżu, nabywając majątki ziemskie⁸.

Jednak mimo opisanych wyżej zmian i tak polskie ziemiaństwo stanowiło najsilniejszą ekonomicznie, a zatem i dysponującą szerokimi możliwościami działania, warstwę polskiego społeczeństwa. Poza tym obok ziemian nie radzących sobie w nowej sytuacji, część tej grupy społecznej potrafiła świetnie się odnaleźć w warunkach gospodarki rynkowej, czego symbolem była postać prekursora nowoczesnego rolnictwa w Poznańskim – gen. Dezyderygo Chłapowskiego (ryc.1). To także przykład właściciela Turwi rodził wśród przynajmniej niektórych jego sąsiadów zapotrzebowanie na fachową wiedzę rolniczą, poszukiwanie nowych metod gospodarowania, co owocowało powstaniem z czasem nowego typu wielkopolskiego ziemianina – nowoczesnego przedsiębiorcy rolnego⁹. Silna pozycja finansowa w połączeniu z kapitałem kulturowym ziemiaństwa jednoznacznie przekładały się na jego znaczenie jako lidera społecznego i politycznego polskiej społeczności w Poznańskim. Ziemiaństwo, jako „warstwa historyczna”, przechowywało wspomnienie niepodległej Rzeczypospolitej i artykułowało w rozmaitej formie polskie aspiracje narodowe czy to przez udział w powstaniach i spiskach, czy w aktywności poselskiej na forum sejmu pruskiego i (od 1871) parlamentu Rzeszy, wreszcie w legalnych przedsięwzięciach określanych przez nas mianem organicznikowskich¹⁰.

Początki poznańskich prac organicznych

To one właśnie zadecydowały o specyfice polskiego życia publicznego w Poznaniu, które – jak pisał znawca przedmiotu, Stefan Kieniewicz – pozostało „klasyczną domeną organiczników”¹¹. Ten sposób działania wynikał z założenia, że w najbliższym czasie odzyskanie pełnej niepodległości nie jest możliwe, że jawna współpraca z władzą jest niegodna Polaka i szkodzi narodowym interesom, a wobec nadchodzącej nieuchronnie zmiany cywilizacyjnej należy wzmocnić polskie społeczeństwo, koncentrując się na legalnej aktywności społecznej (wzmocnienie polskiej klasy średniej), gospodarczej, kulturalnej i oświatowej. Sam termin „roboty” czy „prace organiczne” pojawił się dopiero w sierpniu 1848 roku,

11



Ryc. 1. Dezydery Chłapowski (1788-1879).
<http://nowahistoria.interia.pl/>

po raz pierwszy użył go wybitny konserwatywny publicysta, zięć gen. Dezyderego Chłapowskiego, Jan Koźmian w swej opublikowanej właśnie wtedy obszernej rozprawie pt. *Stan rzeczy w Wielkim Księstwie Poznańskim*, będącej pierwszym podsumowaniem wydarzeń Wiosny Ludów¹². Jednak w tym wypadku praktyka wyprzedzała teorię, program pracy organicznej nie wymagał zresztą jakichś wielkich konstrukcji teoretycznych, wyrastał po prostu ze zdroworozsądkowej oceny społecznych i narodowych potrzeb, artykuł Koźmiana oznaczał zaś jedynie konceptualizację tego, co już od jakiegoś czasu z powodzeniem realizowano.

Pierwsze inicjatywy wyrastające z tego ducha pojawiły się w Poznańskim już z początkiem lat 20. właśnie w środowisku ziemiańskim, odpowiadając na jego widoczne już wówczas potrzeby. I tak w 1821 r. w Sarbinowie Antoniego Szanieckiego założono Towarzystwo Rolników Wielkiego Księstwa Poznańskiego, którego statut opracował Józef Morawski z Oporowa, jednak wydaje się, że szybko umarło ono śmiercią naturalną. Może wynikało to z faktu, iż w tymże roku powstało ziemstwo kredytowe, instytucja pożyczkowa analogiczna do powołanych już wcześniej w Prusach, której kapitał początkowy stworzyło państwo, dając jej zarazem dużą samodzielność wewnętrzną, wskutek czego szybko została ona opanowana przez przedstawicieli polskiego ziemianstwa. To dzięki temu po 1831 r. w poznańskiej siedzibie ziemstwa znalazło zatrudnienie kilku weteranów powstania listopadowego. Najistotniejsze było jednak to, iż ziemstwo pozwoliło ziemianstwu stanąć silniej na nogach i wyjść z kryzysowej sytuacji ciągnącej się od 1815 r.

Powstanie tej tak ważnej instytucji kredytowej nie zakończyło jednak usiłowań nad powołaniem organizacji gospodarczej o szerszym, nie tylko rolniczym charakterze. Jeszcze przed 1823 r. wspomniany wyżej Józef Morawski wraz z Amilkarem Kosińskim oraz kanonikiem Teofilem Wolickim wystąpili z inicjatywą powołania Towarzystwa Propagandy Krajowego Przemysłu, jednak nie zostało ono zatwierdzone przez władze, podobnie jak następny projekt z 1828 r., firmowany przez Antoniego Kraszewskiego, księcia Antoniego Radziwiłła oraz już wówczas arcybiskupa Teofila Wolickiego – Towarzystwo Przyjaciół Rolnictwa, Przemysłu

i Oświaty na Wielkie Księstwo Poznańskie. W nazwie Towarzystwa mieścił się zresztą w skrócie program organicznikowski.

Wracające uporczywie pomysły organizacyjne udało się ziszczyć w połowie lat trzydziestych, już po powstaniu listopadowym, w którym wzięło udział około 200 przedstawicieli wielkopolskich rodzin ziemiańskich z gen. Dezyderym Chłapowskim, Tytusem Działyńskim, Gustawem Potworowskim, Maciejem i Sewerynem Mielżyńskimi na czele. Jak pisał Witold Jakóbczyk, to oni właśnie wróciwszy „...na swój zagon (...), zapłacili kary, odsiedzieli twierdząc, podreperowali gospodarstwa i zaczęli myśleć, co dalej dla narodu robić i jak robić”¹³. 27 października 1835 r., w trakcie tradycyjnego jarmarku końskiego w Gostyniu, doszło do spotkania grona ziemian w pałacu Gustawa Potworowskiego w Goli, na którym sformułowano pomysł powołania do życia kasyna, czyli rodzaju ziemiańskiego klubu podejmującego także działalność formacyjną i społeczną. Do spotkania organizacyjnego doszło 10 grudnia w Gostyniu, następnie Kasyno zostało zatwierdzone przez miejscowego landrata, czyli starostę powiatowego. Gostyńskie Kasyno, ta pierwsza instytucja organicznikowska w Poznańskim, rozwinęło ambitną działalność. Propagowaniu nowoczesnego rolnictwa i w ogóle podnoszeniu świadomości ekonomicznej ziemian służyło m.in. wydawanie własnego czasopisma pt. „Przewodnik Rolniczo-Przemysłowy”, jednego z najciekawszych periodyków tej doby. Na wzór gostyńskiego Kasyna powstawać zaczęły inne – w Gnieźnie, Raszkowie, Szamotułach.

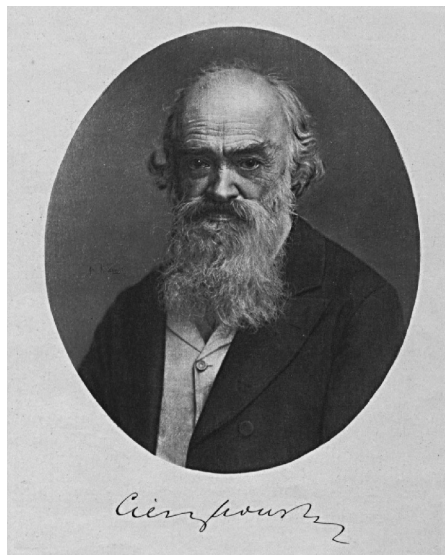
Zapoczątkowana na prowincji działalność przeniosła się wkrótce do Poznania, gdzie jej *spiritus movens* stał się wybitny lekarz, prawdziwy lider społeczności polskiej w Poznańskim, dr Karol Marcinkowski. W 1838 r. w trakcie jarmarku świętojańskiego doprowadził on do powołania do życia Spółki Akcyjnej Bazaru Poznańskiego, która skupiła aktywnych ziemian i z ich funduszy wystawiła w centrum miasta Hotel Bazar, najnowocześniejszy wówczas w Poznaniu, otwarty w 1841 r. (ryc. 2). Bazar miał się stać centrum polskiego życia organizacyjnego w stolicy Wielkopolski, nic więc dziwnego, że dwadzieścia lat później Centralne Towarzystwo Gospodarcze ukonstytuowało się właśnie w jego murach. W tymże samym 1841 r. Marcinkowski powołał



Ryc. 2. Bazar Poznański około połowy XIX w.
poznań.fotopolska.eu

do życia znane nam już Towarzystwo Naukowej Pomocy wspomagające stypendialnie zdolną młodzież z uboższych rodzin, które jak słusznie pisał niemiecki ekonomista Ludwig Bernhard, „służyło nie tylko jako wzorzec dla przyszłych organizacji tworzonych przez Polaków, ale zarazem i ich fundament”⁷¹⁴. Podobnie jak w przypadku Bazaru, także działalność TNP była możliwa dzięki ziemiańskim zasobom finansowym. W pierwszych latach istnienia Towarzystwa na jego stypendialny fundusz składali się mniej więcej po połowie polscy właściciele ziemscy i katoliccy proboszczowie. To był praktyczny wyraz zasady solidaryzmu: tradycyjne elity finansowały formowanie się elit nowych, mieszczańskich i inteligenckich, które w końcu wieku przejęły kierownictwo polskiego ruchu narodowego.

W 1844 r. doszło z inicjatywy władz pruskich do próby powołania jednej, scentralizowanej organizacji rolniczej, na wzór tych działających już w innych pruskich prowincjach. Jednak gdy walne zebranie zwołane na 27 grudnia wybrało polski zarząd towarzystwa (m.in. Gustaw Potworowski, Maciej Mielżyński,



Ryc. 3. August Cieszkowski (1814-1894).

<http://regionwielkopolska.pl/wybitni-wielkopolanie>

Karol Libelt), władze zawiesiły organizację¹⁵. Kilkanaście miesięcy później, w 1846 r., wskutek represji, jakie spadły na polskie społeczeństwo po wykryciu nieudanego spisku mającego doprowadzić do ogólnopolskiego powstania, Prusacy rozwiązali Kasyno Gostyńskie oraz pozostałe ziemiańskie organizacje.

Nową przestrzeń działania stworzyły w 1848 r. wydarzenia Wiosny Ludów, które wprawdzie w Poznańskim skończyły się na przełomie kwietnia i maja zbrojnym stłumieniem ruchu polskiego, jednak nie powstrzymało to wyzwolonej społecznej energii. Latem 1848 r. powstała z inicjatywy Augusta Cieszkowskiego Liga Polska, idealne wcielenie w życie zasady solidaryzmu, scentralizowana organizacja, która obejmować miała swym zasięgiem całe społeczeństwo polskie, kierując wszystkimi przejawami jego aktywności: od organizacji akcji wyborczej, poprzez zakładanie banków, działalność ochronek dla dzieci, czytelni i księgarni przełożnych, po Towarzystwo Zabezpieczenia Krów Czeladzi Wiejskiej (ryc. 3). Pierwsze miesiące działania Ligi przyniosły jej żywiołowy rozwój tak w Poznańskim, jak i na Pomorzu Gdańskim, z cza-

sem, chcąc zająć się wszystkim, straciła nieco impet. Była to jednak pierwsza i niemająca precedensu w dziejach próba skupienia wszystkich Polaków bez względu na stan wokół jednolitego, solidarnego działania na rzecz wspólnej sprawy. Można wręcz powiedzieć, że Liga była w zamierzeniu organizacją totalną, swego rodzaju polskim państwem w państwie, co oczywiście było dla pruskich władz nie do przyjęcia, wkrótce więc została przez nie zmuszona do rozwiązania¹⁶. Uderzenie w Ligę zahamowało na kilka lat polską aktywność, choć nie w pełnym zakresie. Pokłosiem jej rozbudzonej działalności były powołane przez ziemian do życia w 1850 r. powiatowe towarzystwa rolnicze, średzko-wrześnińskie oraz gostyńskie, do których dołączyło dziesięć lat później towarzystwo poznańsko-szamotulskie.

Centralne Towarzystwo Gospodarcze w systemie poznańskich prac organicznych

To ostatnie pojawiło się już w nowych warunkach. Od połowy lat 50. stopniowo Polacy na powrót zaczęli wracać do gry, tym bardziej że w końcu tej dekady nastąpiło pewne odprężenie w pruskiej polityce. W 1858 r. chorego psychicznie króla Fryderyka Wilhelma IV zastąpił – jako regent – jego brat Wilhelm I, który przystąpił do wewnętrznych reform. Rok wcześniej ukonstytuowało się w stolicy Wielkopolski Towarzystwo Przyjaciół Nauk Poznańskie, w 1859 r. odsłonięto w Poznaniu pierwszy na ziemiach polskich pomnik Adama Mickiewicza oraz dzięki funduszom największego polskiego przedsiębiorcy, Hipolita Cegielskiego, zaczął się ukazywać „Dziennik Poznański”, w następnych dziesięcioleciach najbardziej wpływowe pismo zaboru pruskiego. Także i w innych częściach ziem polskich coś się zmieniało na lepsze. Po klęsce w wojnie z Francją i Piemontem w 1859 r. rozluźnieniu zaczęła ulegać dotychczasowa polityka centralizacyjna w państwie austriackim. Z kolei Królestwo Polskie od kilku już lat doświadczało tzw. odwilży posewastopolskiej, spowodowanej objęciem rządów w Rosji przez następcę Mikołaja I jego syna Aleksandra II i wszczęciem przez niego reform wymuszonych klęską państwa carów w wojnie krymskiej. Na tej fali powstało w 1858 r. w Warszawie Towarzystwo Rolnicze, na którego czele stanęła czołowa

postać życia społecznego i politycznego Królestwa, Andrzej Zamojski. Towarzystwo stało się od początku faktyczną reprezentacją społeczeństwa polskiego i forum dla artykulacji polskich aspiracji narodowych, oddziałując z racji swego znaczenia także na pozostałe zabory.

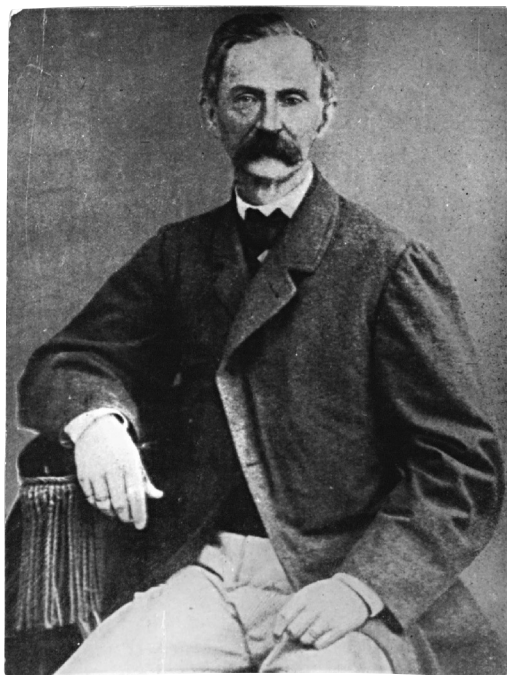
Przykład aktywności ziemiaństwa Królestwa Polskiego z pewnością oddziaływał także na środowisko ziemiańskie Poznańskie, zachęcając do podejmowania żywszych działań organizacyjnych. W takich właśnie okolicznościach, wzbierającej fali polskiej aktywności we wszystkich trzech zaborach i budzących się nadziei na pozytywną zmianę, doszło w lutym 1861 r. do wspomnianego na początku tego tekstu zjazdu w Poznaniu, inspirowanego przez owe trzy powiatowe towarzystwa rolnicze, i powołania do życia Centralnego Towarzystwa Gospodarczego, na którego prezesa wybrano Adolfa Łączyńskiego. Sześć dni po ukonstytuowaniu się poznańskiego towarzystwa w Warszawie, w której trwały obrady tamtejszego Towarzystwa Rolniczego, doszło do demonstracji, a próba jej stłumienia przez Rosjan doprowadziła do śmierci pięciu osób. Te dramatyczne wydarzenia były prawdziwym wstrząsem dla polskiego społeczeństwa i dały początek tzw. rewolucji moralnej, szerokiemu ruchowi, który objął wszystkie trzy zabory, a wskutek rozmaitych okoliczności zakończył się wybuchem powstania styczniowego, w którym wzięli aktywny udział także Poznańczycy.

Klęska powstania głęboko dotknęła polskie społeczeństwo wszystkich trzech zaborów. Teraz już wszędzie, nie tylko w Poznaniu, mówiono o konieczności podjęcia prac organicznych, jednak tylko w Wielkopolsce miało to oparcie w istniejących już instytucjach. Jedną z nich było oczywiście Centralne Towarzystwo Gospodarcze. W dobie powstania nie przejawiało większej aktywności, bo stosunek do styczniowego zrywu głęboko podzielił jego członków. Jedni, jak prezes Adolf Łączyński, wypowiedzieli się przeciw walce zbrojnej, z kolei członek zarządu CTG Jan Działyński stał się *spiritus movens* poznańskiego zaplecza powstania, po rozbiciu zaś przez policję kierowanych przez niego struktur (tzw. Komitetu Działyńskiego) sam też wziął w nim udział¹⁷. Do odnowienia działalności Towarzystwa doszło w 1865 r., wyrazem nowego ducha były też jego nowe władze, wybrane na walnym

zebraniu w Bazarze 19 grudnia. Prezesem, co znamienne, nie został ziemianin, lecz przemysłowiec – Hipolit Cegielski (ryc. 4). Był on już wówczas wiceprezesem Towarzystwa Naukowej Pomocy, a także prezesem Towarzystwa Przemysłowców, rozwijającego swą aktywność wśród warstw miejskich. Stając na czele CTG, skupił więc w swoim ręku najważniejsze gałęzie formującego się polskiego systemu organizacyjnego¹⁸.

18

Po nieudanym doświadczeniu z mającą objąć wszystko Ligą Polską rozpoczynała się oto w latach 60. nowa faza aktywności organicznikowskiej, tym razem jednak w formie odrębnych, celowych organizacji, z definicji apolitycznych, a choć pełniących oczywiste narodowe funkcje, to zarazem stroniących od otwartej narodowej agitacji, przez co nie mogły być zakwestionowane przez pruskie władze. One też były zalążkiem wielkiego, rozrastającego się ruchu organizacyjnego, którego apogeum przyjdzie w końcu



Ryc. 4. Hipolit Cegielski (1813-1868).
Zbiory Biblioteki PTPN.

XIX i na początkach XX wieku¹⁹. Środowisko miejskie zagospodarowały więc towarzystwa przemysłowe, a po jakimś czasie popularne Towarzystwo „Sokół”, kapitał dla drobniejszej własności chłopskiej, ale i rzemieślników i kupców gromadziły tzw. spółki zarobkowe, kierowane przez błyskotliwych patronów – ks. Augustyna Szamarzewskiego, a następnie ks. Piotra Wawrzyniaka. Edukacyjną i kulturalną rolę odgrywało Towarzystwo Oświaty Ludowej i jego następca – Towarzystwo Czytelni Ludowych, a także Towarzystwo Przyjaciół Wzajemnego Pouczania się i Opieki nad Dziećmi „Warta”, kierowane przez niezmiernie sprawną Anielę Tułodziecką, płomień refleksji naukowej zaś płonął ciągle w Poznańskim Towarzystwie Przyjaciół Nauk. Rolnictwem zajmowało się natomiast Centralne Towarzystwo Gospodarcze, uczące ziemian nowoczesnego gospodarowania, istotnego czynnika w walce o zachowanie polskiej własności. O szerokości spojrzenia jego liderów świadczy powołanie w 1866 r. Wydziału Leśnego CTG, uczącego właścicieli ziemskich – jak pisał Józef Rivoli – „racyjalnego gospodarstwa leśnego”²⁰. W tymże roku powstało w Miłosławiu parafialne Ludowe Towarzystwo Rolnicze, w Dolsku zaś – Kółko Włościańsko-Rolnicze. Był to początek chłopskich kółek rolniczych, nad którymi opiekę przejęło CTG, obawiające się, by „szlachta nie pozostała w dziedzinie politycznej oficerami bez szeregowych”²¹. Opiekę nad kółkami przejął powołany do Zarządu Centralnego Towarzystwa Gospodarczego w 1865 r. Maksymilian Jackowski, pod którego patronatem znakomicie się one rozwinęły. Te dwie gałęzie – ziemiańska i chłopska – odegrały istotną rolę w formowaniu się silnego, nowoczesnego rolnictwa w Poznańskim.

Przez całe XIX stulecie dominował w pruskich wyobrażeniach o Polakach obraz „polnische Wirtschaft” – polskiej gospodarki, rozumianej jako synonim bałaganu i bezhołowa. Z początkiem XX wieku stało się jasne, że obraz ten nie ma nic wspólnego z rzeczywistością, a Polacy coraz skuteczniej potrafią nie tylko przeciwstawić się pruskiej polityce, ale i odnosić w rywalizacji z Niemcami prawdziwe sukcesy. Sytuacja ta była na tyle intrygująca, że stosunki w Poznańskim stały się obiektem systematycznych socjologiczno-gospodarczych badań, które realizowali m.in. renomowani profesorowie zatrudniani w powołanej do życia w 1903 r.

poznańskiej Akademii Królewskiej. Efektem takich badań stała się m.in. rozprawa znanego niemieckiego ekonomisty Ludwiga Bernharda *Das polnische Gemeinwesen im preussischen Staat. Die Polenfrage* (Polskie życie organizacyjne w państwie pruskim. Kwestia polska), która wyszła drukiem w Lipsku 1907 r. i doczekała się w sumie trzech wydań, a z nich ostatniego w 1920 r. Bernhard musiał uznać skuteczność podejmowanych przez Polaków działań, a z perspektywy 1920 r. pisał wręcz o polskim sukcesie, który naśladować powinni przedstawiciele wszystkich mniejszości narodowych pragnący przeciwstawić się obcemu państwu. Był to tryumf poznańskiej strategii prac organicznych, długotrwałej, żmudnej pracy, której częścią była aktywność ziemiańskiego Centralnego Towarzystwa Gospodarczego.

Przypisy

- ¹ Poznań, 21 lutego, „Dziennik Poznański” nr 44, 22.02.1861, s. 3; R. Komierowski, *Rys historyczny I-go dwudziestopięcioletniego istnienia Centralnego Towarzystwa Gospodarczego w W.Ks. Poznańskim do 1885 r.*, [w:] *Księga Jubileuszowa wydana w 50-tą rocznicę założenia Centralnego Towarzystwa Gospodarczego w Wielkim Księstwie Poznańskim*, Poznań 1911, s. 4. Pierwsze wydanie pracy Komierowskiego ukazało się jako osobna broszura w Poznaniu w 1886 r. nakładem CTG.
- ² Poznań, 22 lutego, „Dziennik Poznański” nr 45, 23.02.1861, s. 1.
- ³ Cz. Łuczak, *Wpływ przeobrażeń ekonomicznych na strukturę społeczną i życie polityczne Wielkopolski*, [w:] *Dzieje Wielkopolski*, t. II, pod red. W. Jakóbczyka, Poznań 1973, s. 140.
- ⁴ *Piśmiennictwo rolniczo-ekonomiczne w Polsce*, „Przegląd Poznański”, 1850, t. X, s. 251.
- ⁵ W. Jakóbczyk, *Uwłaszczenie chłopów w Wielkopolsce w XIX wieku*, Warszawa 1951, s. 33 – 39; także K. Groniowski, *Uwłaszczenie chłopów w Polsce. Geneza – realizacja – skutki*, Warszawa 1976, s. 33 – 63.
- ⁶ A. Żółtowski, *Przedmowa*, [w:] *Księga Jubileuszowa*, s. XIII.
- ⁷ W. Molik, *Życie codzienne ziemianstwa w Wielkopolsce w XIX i na początku XX wieku. Kultura materialna*, Poznań 1999, s. 76, 84.
- ⁸ Tamże, s. 90 – 92.
- ⁹ W. Molik, *Życie codzienne* s. 35, a głównie rozdział *W trybie codziennych zajęć gospodarczych*, s. 281 – 316; por. także inne publikacje tegoż autora: *Wzór osobowy ziemianina w Wielkim Księstwie Poznańskim w drugiej połowie XIX i początkach XX w.*, [w:] *Zemianstwo polskie 1795 – 1945*, pod red. J. Leskiewiczowej, Warszawa 1985, s. 121 – 146; *Rozrzutność i oszczędność ziemianstwa polskiego w zarborze pruskim XIX i na początku XX wieku*, w: *Rozrzutność i skąpstwo w tradycji*

kulturowej i w rzeczywistości. Moderatorzy J. Tazbir, A.K. Banach, Kraków 2005, s. 134 – 155; *Wieś a dwór w dziewiętnastowiecznej Wielkopolsce*, [w:] *Wieś a dwór na ziemiach polskich w XIX i XX wieku*, pod red. W. Cabana, M. B. Markowskiego, Kielce 1999, s. 229-243.

- ¹⁰ Z obfitej literatury patrz ciągle istotny szkic T. Kizwaltera i J. Skowronka, [w:] *Droga do niepodległości czy program defensywny? Praca organiczna – programy i motywy*. Wyboru dokonali oraz wstępem i przypisami opatrzyli T. Kizwalter i J. Skowronek, Warszawa 1988, s. 7 – 51, tamże wybór ważniejszych tekstów także do dziejów poznańskich robót organicznych. Por. także W. Molik, *Prace organiczne a rozwój polskiej świadomości narodowej na ziemiach pod panowaniem pruskim w XIX i na początku XX wieku (Zarys problematyki badawczej)*, [w:] *Od Wiosny Ludów do powstań śląskich*. Praca zbiorowa pod red. W. Wrześnińskiego, Bytom 1998, s. 95 – 102; P. Matusik, *Cieszkowski a początki pracy organicznej w Poznaniu*, [w:] *W August Cieszkowski in memoriam 1814-2014*, pod red. K. Meller, Poznań 2015, s. 49-53.
- ¹¹ S. Kieniewicz, *Problem pracy organicznej 1840-1890*, [w:] tegoż, *Historyk a świadomość narodowa*, Warszawa 1982, s. 47.
- ¹² Zob. P. Matusik, *„Nadeszła epoka przejścia...”. Nowoczesność w piśmiennictwie katolickim Poznańskiego 1836-1871*, Poznań 2011, s. 54.
- ¹³ W. Jakóbczyk, *Doktor Marcin. Jan Karol Marcinkowski 1800-1846*, [w:] tegoż, *Krocząc gościńcem wytyczonym przez Karola Marcinkowskiego*, wstęp i dobór tekstów L. Trzeciakowski, Poznań 2007, s. 62.
- ¹⁴ L. Bernhard, *Das polnische Gemeinwesen im preussischen Staat. Die Polenfrage*, Leipzig 1907, s. 33.
- ¹⁵ W. Jakóbczyk, *Pierwsze Centralne Towarzystwo Gospodarcze w Poznaniu*, Poznań 1939.
- ¹⁶ Nadal najpełniej o Lidze Polskiej W. Jakóbczyk [w:] *Studia nad dziejami Wielkopolski*, t. I, s. 101 – 184, tamże *Ustawa organiczna Ligi Polskiej*, s. 187 – 190; zob. także J. Kozłowski, *Wielkopolska pod pruskim zaborem w latach 1815-1918*, Poznań 2004, s. 155 – 158.
- ¹⁷ Zob. W. Molik, *Komitet Działyńskiego*, „Kronika Miasta Poznania” 2013, nr 1, s. 72 – 88.
- ¹⁸ Grot, *Hipolit Cegielski 1813-1868*, Warszawa – Poznań, 1980, s. 177 – 183.
- ¹⁹ Zwięzły zarys ruchu organicznikowskiego zob. L. Trzeciakowski, *Wielkopolski program samomodernizacji – kształtowanie się nowoczesnego społeczeństwa*, [w:] *Samomodernizacja społeczeństw w XIX wieku. Irlandczycy, Czesi, Polacy*, pod red. L. Trzeciakowskiego i K. Makowskiego, Poznań 1999, s. 65 – 105.
- ²⁰ J. Rivoli, *Wydział leśny i wpływ jego na rozwój prywatnego leśnictwa w W. Ks. Poznańskim*, [w:] *Księga Jubileuszowa*, s. 260; z nowszej literatury zob. *150 lat stowarzyszenia leśników polskich w Wielkopolsce: 1866-2016: materiały konferencji jubileuszowej*, Bazar Poznański, 19 grudnia 2016 r., pod red. W. Chałupki, Poznań 2016.
- ²¹ Cyt. za: J. Karwat, *Maksymilian Jackowski 1815-1905*, Poznań 2005, s. 91.

DZIAŁALNOŚĆ ORGANIZACYJNA LEŚNIKÓW POLSKICH W WIELKIM KSIĘSTWIE POZNAŃSKIM

WŁADYSŁAW CHAŁUPKA^c

22

Wstęp

Powiększająca się od lat 40. XIX w. grupa polskich leśników z wyższym wykształceniem w sposób naturalny poszukiwała kontaktów i wzajemnego wsparcia. Starania w tym kierunku podejmował przede wszystkim Hipolit Trąmpczyński, nadleśniczy Tytusa Działyńskiego w Kórniku w latach 1842-1846, a później Heliodora Skórzewskiego w Zaniemyślu w latach 1848-1867. Ten pierwszy Polak z Wielkiego Księstwa Poznańskiego z dyplomem wyższej uczelni leśnej (studiował w Królewskiej Saskiej Akademii Leśnej w Tharandcie w latach 1841-42), dążył nieustannie do jakiejś formy organizacji i integracji tworzącego się środowiska leśników i właścicieli lasów (Chałupka i Modrzyński 2012).

W ramach powstałego w 1861 r. Centralnego Towarzystwa Gospodarczego na Wielkie Księstwo Poznańskie utworzono początkowo trzy wydziały: Ogólny, Uprawy Roli i Chowu Bydła, a na drugim Walnym Zebraniu CTG w lipcu 1861 r., Jan Mielżyński z Gościeszyna złożył wniosek o utworzenie Wydziału Leśnego (Komicowski 1886). Z wielu różnych powodów wniosek ten doczekał się realizacji dopiero po pięciu latach.

Powstanie Wydziału Leśnego Centralnego Towarzystwa Gospodarczego w Wielkim Księstwie Poznańskim

Starania o utworzenie Wydziału Leśnego podejmował także Hipolit Cegielski, który w 1865 r. został prezesem Centralnego Towarzystwa Gospodarczego i porozumiał się w tej sprawie z Hipoli-

^c prof. dr hab., emerytowany pracownik Instytutu Dendrologii PAN

tem Trąmpczyńskim w listopadzie 1866 r. Skutkiem tych działań było ukonstytuowanie się Wydziału Leśnego w dniu 19 grudnia 1866 r., podczas Walnego Zebrania CTG w Hotelu Bazar.

Grupę założycielską Wydziału stanowiło dwudziestu czterech leśników: Brzeski z Goli, Fabian Chojnacki z Bożejewic, Wojciech Czipicki z Wrześni, Dramiński, Wojciech Górecki z Próchnowa, Gruszczyński z Taczanowa, Walenty Janas z Dobrojewa, Kortowicz, Kurowski, Krysiewicz, Kwiatkowski, Lewicki, Józef Łukomski z Kruszewa, Michalski, Aleksander Nowicki z Turwi, Stefan Okoniewski, Plewkiewicz z Oporowa, Józef Rivoli z Kórnika, Robowski z Kwilcza, Sawiński z Łabiszyna, Sokołowski, Tłoczyński z Mchów i Wardon (Skoraczewski 1907).

Prezesem Wydziału wybrano Hipolita Trąmpczyńskiego, a jego zastępcą został Fabian Chojnacki. Trąmpczyński w swym wstępnym przemówieniu powiedział m.in.: *„Miło zaiste i błogo nam żeśmy tej szczęśliwej doczekali chwili, w której po raz pierwszy na tej dzielnicy zbieramy się do wspólnej w leśnictwie pracy, a siłami wspólnymi, powtarzam, przy wytrwałości wiele pożytku krajowi przynieść możemy”*. Swą mowę prezes zakończył słowami: *„...Niech Towarzystwo nasze wzmacnia się i rośnie jak ów dąb wiekami nie-spożyty, który gwałtownym prądom wiatrów zachodnich i północnych silnie się opiera, coraz mocniejsze w rodzinną ziemię zapuszczając korzenie i corocznie koronę swą zdobi zielonymi latoroślami”*.

Ze względu na rozległy obszar Księstwa i trudności komunikacyjne postanowiono utworzyć w Wydziale dwie sekcje terytorialne: północną, obejmującą powiaty rejencji bydgoskiej, pod przewodnictwem Fabiana Chojnackiego, oraz południową (rejencja poznańska), której przewodnictwem objął Józef Rivoli (Górecki 1867).

W taki sposób, pod nazwą Wydział Leśny Centralnego Towarzystwa Gospodarczego dla Wielkiego Księstwa Poznańskiego, rozpoczęła swoją działalność pierwsza organizacja leśników polskich na ziemiach zaboru pruskiego.

Początki działalności Wydziału Leśnego CTG: 1867-1870

Niespodziewana śmierć Hipolita Trąmpczyńskiego w maju 1867 r. nie zahamowała aktywnej działalności Wydziału w ramach obu jego sekcji. W lipcu tegoż roku przewodnictwem spotkali się człon-

kowie kierowanej przez Fabiana Chojnackiego sekcji północnej (Chojnacki i Górecki 1867).

Członkowie sekcji południowej Wydziału spotkali się pierwszy raz pod przewodnictwem Józefa Rivolego w październiku 1867 r. w Gostyniu. Zebrani poparli wniosek Rivolego o podjęcie przez członków Wydziału doświadczeń naukowych, które *„według dobrze obmyślanego planu i z należytą akuracnością czynione odkrywają wiele ciekawych i pouczających rzeczy i z czasem utworzą materiał ważny dla nas lub następców naszych, z którego utworzyć będzie można leśnictwo do potrzeb naszego kraju zastosowane”*. Kilku członków Wydziału zobowiązało się do zaprenumerowania fachowych czasopism niemieckich jako początku wspólnej czytelnictwa (Haydes 1867).

Powyższy schemat porządku dziennego pierwszych posiedzeń obu sekcji Wydziału Leśnego (część organizacyjna, sesja referatowa i wycieczka do lasu) stał się wzorem dla wszystkich późniejszych spotkań członków Wydziału Leśnego.

Tymczasem śmierć Hipolita Trąpczyńskiego postawiła przed Wydziałem kwestię wyboru nowego przewodniczącego. Sprawę rozwiązała arbitralna decyzja Zarządu CTG, który w czerwcu 1867 r. powołał Fabiana Chojnackiego na stanowisko przewodniczącego, a na jego zastępcę Józefa Rivolego (Anonim 1867a).

Wszystkie te perturbacje nie zakłócały jednak efektywnej pracy Wydziału Leśnego, której wysoka ocena znalazła swój wyraz w sprawozdaniu Zarządu CTG za 1867 r., odczytanym na walnym zebraniu CTG w dniu 22 lutego 1868 r. : *„[...] chlubnie są zapisane na karcie niniejszego sprawozdania czynności Wydziału Leśnego [...]. Szczupły co do liczby Wydział Leśny przedstawia atoli co do inteligencji znakomitą siłę, o której świadczą artykuły, oraz gruntownie opracowane i pouczające rozprawy, nagromadzone w Ziemiannie z 1867 r.”* (Anonim 1868b).

Ważnym tematem, którym zajmował się w tym czasie Wydział Leśny była sprawa kształcenia i opracowania jednolitych kryteriów egzaminacyjnych dla elewów leśnych (Górecki 1868). Na zebraniu Zarządu CTG w październiku 1868 r. Józef Rivoli wnioskuje *„aby Zarząd Centralny [...] nie spuszczał z oka leśnictwa krajowego i zajął się kształceniem dobrych borowych,*

umieszczając elewów, mających chęć poświęcić się temu zawodowi, po wzorowo urządzonych gospodarstwach leśnych, pod dozorem biegłych i wykształconych leśniczych” (Anonim 1868).

Interesujące było spotkanie w lipcu 1868 r. w Śremie. Nadleśniczowie Wojciech Czypicki i Józef Haydes przedstawili prowadzone przez siebie doświadczenia nad siewem i sadzeniem sosny. W trakcie dyskusji po obu wystąpieniach ustalono wytyczne metodyczne dla przyszłych tego typu doświadczeń hodowlanych. Postanowiono także usprawnić funkcjonowanie biblioteczki leśnej poprzez zgromadzenie w Kórniku czasopism abonowanych przez członków Wydziału i wypożyczanie ich na określony czas.

Posiedzeniu Wydziału Leśnego w Śremie towarzyszyła wycieczka do lasów kórnickich, podczas której uczestnicy zapoznali się m.in. z ciekawymi eksperymentami trzebieżowymi i hodowanymi Józefa Rivolego oraz z efektami zalesiania wydm śródładowych (Haydes 1868). Efekty tych zabiegów można do dzisiaj obserwować w Leśnictwie Drapałka Nadleśnictwa Babki.

Owocny rok 1868 zamknął się znaczącym osiągnięciem Wydziału Leśnego, jakim było wydanie pierwszego w zaborze pruskim „Podręcznika leśnictwa”. Napisany przez ośmiu członków Wydziału, podręcznik został wydany w Poznaniu przez Mieczysława Leitgebera (Chałupka 2014).

W 1869 r. na styczniowym posiedzeniu Zarządu Głównego CTG powrócono do tematu kształcenia elewów leśnych, zalecając umieszczanie ich we wzorowo prowadzonych lasach kórnickich Jana Działyńskiego i miłosławskich Seweryna Mielżyńskiego (Anonim 1869).

Wydział Leśny spotkał się natomiast w sierpniu 1869 r. we Wrześni w połączeniu z wycieczką do lasów wrzesińskich i czerniejewskich. Na posiedzeniu tym kilku członków Wydziału Leśnego zobowiązało się do prenumeraty następujących czasopism leśnych, które miały być dostępne w obiegu dla wszystkich członków: *Kritische Blätter* (Rivoli z Kórnika), *Östereichische Monatsschrift für Forstwesen* (Czypicki z Marzelewa), *Allgemeine Forst- und Jagdzeitung* (Haydes z Czerniejewa), *Schweizerische Forstzeitung* (Mieloszyk z Miłosławia; pod tym nazwiskiem występował czasowo Filip Skoraczewski - przyp. W.Ch.), *Zeitschrift*

für Forst- und Jagdwesen (Tłoczyński z Mchów), *Tharander Jahrbücher* (Krysiewicz ze Szczurów) oraz *Monatsschrift für Forstwesen* (Sawiński z Arnoldowa) (Rivoli 1870a).

26

Na lutowym posiedzeniu Wydziału Leśnego w Poznaniu w 1870 r. Józef Rivoli przedstawił opracowany przez siebie szczegółowy program kształcenia i egzaminowania elewów leśnych aspirujących do posad borowego, leśniczego i nadleśniczego w lasach prywatnych. Autor wyraźnie podkreślał jego oryginalny charakter pisząc: „*Przy opracowaniu niniejszego projektu nie brałem za wzór organizacyi służbowej lasów rządowych, [...] lecz starałem się czerpać z własnego doświadczenia i zużytkować spostrzeżenia i uwagi, które w ciągu ostatnich lat w różnych czasach i okolicznościach mi się nasunęły*”.

Projekt Rivolego był bardzo ambitną propozycją nowoczesnego kształcenia leśników, a jego celem było „*aby horyzont wiadomości aspiranta leśniczego stał nieco wyżej, niż rządowego „Förstera”*” (Rivoli 1870 b i c).

Lata 1871 - 1881

Kolejnym, bardzo ważnym osiągnięciem Wydziału Leśnego było czasopismo „Przegląd Leśniczy” wydawane pod redakcją Józefa Rivolego najpierw w Kórniku, a później w Poznaniu. Pismo wychodziło w latach 1876-1877 i odznaczało się wysokim poziomem merytorycznym. W tym czasie nie wychodził w Warszawie „Sylwan” i „Przegląd Leśniczy” starał się wypełnić tę lukę, docierając do leśników w zaborze rosyjskim i austriackim (Szymański 1994). Pismo upadło po dwóch latach z powodu malejącej liczby prenumeratorów, a paradoksalnie do jego upadku mógł się przyczynić zbyt wysoki poziom merytoryczny.

Bardzo wielką wagę przykładał Wydział Leśny także do naukowych podstaw unowocześniania gospodarstwa leśnego w polskich majątkach prywatnych. Chodziło o własną stację doświadczalną, która prowadziłaby badania naukowe z uwzględnieniem specyfiki warunków klimatycznych i siedliskowych Wielkopolski. Wyniki tych badań pozwoliłyby na opracowania praktycznych metod prowadzenia gospodarstwa leśnego i rezygnację z obcych, często niewłaściwych wzorów.

Wydawało się, że uruchomienie stacji doświadczalnej nie napotka większych przeszkód tym bardziej, że hrabia August Cieszkowski zgodził się darować na ten cel część swego lasu w Wierzenicy oraz odpowiedni budynek. Zarząd Główny CTG także uznał potrzebę utworzenia stacji naukowej, zastrzegając jednak, że *„jeśli tylko posiadać będzie odpowiednie fundusze, do założenia jej się przychyli”* (Anonim 1879). Ostatecznie sprawa stacji upadła z powodu niewystarczającej subwencji Zarządu CTG.

27

Lata 1881-1907

Po śmierci Fabiana Chojnackiego w 1881 r. przewodnictwem Wydziału Leśnego objął Józef Rivoli i sprawował tę funkcję do 1918 r. (Chałupka 2017).

Na zebraniach w kolejnych latach Wydział Leśny dyskutował bardzo szeroko różne tematy fachowe dotyczące różnych gałęzi gospodarstwa leśnego. Zastanawiano się np. jaki sposób – odnowienie naturalne, siew sztuczny czy sadzenie jest najlepszy dla odnowienia sosny, a temat ten do dzisiaj pojawia się w dyskusjach leśników. Dyskutowano o różnych metodach zwalczania szkodników drzew leśnych, o poszerzaniu składu gatunkowego lasu na różnych siedliskach, o konflikcie między hodowlą zwierzyny w lesie a gospodarstwem leśnym, o aklimatyzacji obcych gatunków drzew. Ciekawą inicjatywą był zgłoszony w 1887 r. przez Filipa Skoraczewskiego pomysł ułożenia słownika polskiej terminologii leśnej jednolitej dla wszystkich dzielnic zaborowych (Thomas 1887).

Aktywność Wydziału Leśnego CTG budziła szerokie zainteresowanie leśników w zaborze austriackim i rosyjskim. Już w 1877 r. Józef Rivoli, znany na ziemiach polskich ze swej działalności i urządzający w tym czasie lasy w licznych majątkach w Galicji, wraz z wybitnym leśnikiem Henrykiem Strzeleckim i adwokatem Ernestem Tillem opracowali statut Galicyjskiego Towarzystwa Leśnego, które rozpoczęło formalną działalność w 1882 r. Do tego Towarzystwa należało później wielu leśników z Wielkiego Księstwa Poznańskiego.

W lutym 1907 r. Wydział Leśny CTG nawiązał współpracę z sekcją leśną kaliskiego Towarzystwa Rolniczego, co owocowało

wycieczkami leśników kaliskich do lasów wielkopolskich. W tymże roku, na prośbę hrabiego Zygmunta Broel-Platera, Wydział udostępnił leśnikom warszawskim opis swej dotychczasowej działalności, protokoły z zebrań, teksty wygłaszanych referatów oraz plany na przyszłość, co zaowocowało powstaniem Wydziału Leśnego Centralnego Towarzystwa Rolniczego w Warszawie w 1907 r. (Rzyski 1907).

Lata 1907 – 1918

28 Rok 1907 stał pod znakiem wydarzenia, ważnego dla leśników wszystkich ziem polskich. W związku z 25-leciem działalności Galicyjskiego Towarzystwa Leśnego zaproszono do Krakowa delegacje leśników z zaborów pruskiego i rosyjskiego na zjazd, który stał się pierwszym trójzaborowym zjazdem leśników polskich (Anonim 1907a). Leśnicy z Wielkiego Księstwa Poznańskiego byli reprezentowani przez znaczącą grupę członków Wydziału Leśnego CTG: Józefa Rivolego, Filipa Skoraczewskiego, Antoniego Kaussa, Lucyana Theuricha, Władysława Alkiewicza, Józefa Thomasa, Antoniego Metlera, Józefa Ziółkowskiego, Kazimierza Wojczyńskiego oraz Edwarda Ekowskiego.

Podczas zjazdu przedstawiono trzy główne referaty o stanie lasów w dzielnicach zaborowych podzielonej Ojczyzny. Wygłosili je wybitni leśnicy polscy: Jan Miklaszewski ze Zwierzyńca w Królestwie Polskim, Ignacy Szczerbowski ze Lwowa w Galicji i Filip Skoraczewski z Miłosławia w Wielkim Księstwie Poznańskim.

Również inni członkowie delegacji Wydziału Leśnego CTG odegrali w Krakowie znaczącą rolę. Przewodniczącym zjazdu jednomyślnie wybrano Józefa Rivolego. Filip Skoraczewski został wybrany członkiem komisji, która na wniosek prof. Stanisława Sokołowskiego opracowała „projekt zawiązania Towarzystw w trzech zaborach”, zaakceptowany następnie przez uczestników zjazdu. Ważny temat „ujednostajnienia terminologii leśniczej” przedstawił na zjeździe Józef Rivoli i on też został wybrany przewodniczącym komisji, której powierzono „zbieranie materiałów, z których ułoży się nowy słownik leśnictwa polskiego, zobowiązujący mający leśników na całym obszarze Polski” (jako reprezentanci zaboru pruskiego w skład komisji weszli także Ka-

zimierz Wojczyński i Antoni Kauss). Ten ostatni na zakończenie zjazdu przedstawił także w imieniu specjalnej komisji projekt rezolucji popierającej starania o utworzenie wyższej uczelni leśnej w Warszawie, co zjazd jednomyślnie zatwierdził (Anonim 1907b).

Kierując się uchwałą Zjazdu w Krakowie, w marcu 1908 r. podczas Walnego Zebrania Centralnego Towarzystwa Gospodarczego w Poznaniu, prezes Józef Rivoli poinformował, iż Wydział Leśny, zachowując swoje dotychczasowe powiązania organizacyjne z CTG, przyjmuje nazwę: „Towarzystwo Leśne w Wielkim Księstwie Poznańskim”. Jednocześnie na zebraniu przedyskutowano i przyjęto zmodyfikowany statut oraz wybrano zarząd Towarzystwa Leśnego w składzie: Józef Rivoli – prezes, Ludwik Borczyński – wiceprezes, oraz Julian Brzeski, Filip Skoraczewski, Kazimierz Wojczyński i Stanisław Breliński – członkowie zarządu (Breliński 1908a).

W 1908 r. pojawiła się więc nowa nazwa organizacji leśników wielkopolskich, jednak Towarzystwo Leśne w Wielkim Księstwie Poznańskim było w prostej linii kontynuacją formalnego istnienia i merytorycznego działania dawnego Wydziału Leśnego, który powstał w 1866 roku.

Na początek uchwalono wydawanie własnego czasopisma leśnego „Przegląd Leśniczy”, jako kwartalnego dodatku do „Ziemianna”, a pierwszy numer nowego organu Towarzystwa Leśnego pod redakcją Wacława Swinarskiego ukazał się już w czerwcu 1908 r. (Szymański 1994).

Zadecydowano także o rozpoczęciu corocznych kursów dla borynych w Kórniku. W drugim, wrześniowym numerze „Przeglądu Leśniczego” opublikowano ramowy program zajęć i wyznaczono termin pierwszego kursu na październik 1908 r. (Breliński 1908b).

W następnych latach swej działalności Towarzystwo Leśne kontynuowało dwa razy w roku spotkania referatowe i wycieczki terenowe, omawiając różnorodne ważne tematy. Apelowano m.in. do polskich ziemian o rezygnację z usług pruskiej Izby Rolniczej i korzystanie z porad polskiego Biura Leśnego, zalecano używanie produkcji sadzonek z nasion pochodzenia krajowego i zakładanie upraw leśnych poprzez sadzenie, zakładanie zbiorników wodnych w lasach etc.

Nie wszystkie zebrania miały spokojny przebieg. W dniu 3 marca 1913 r. odbywały się walne zebrania Centralnego Towarzystwa Gospodarczego i Towarzystwa Leśnego. W trakcie zebrania CTG na salę w Bazarze wkroczyła policja żądając, by obrady toczyły się w języku niemieckim. Żądanie policji wynikało z obowiązującego od kwietnia 1908 r. nowego pruskiego prawa o stowarzyszeniach i zgromadzeniach, które nakazywało używania języka niemieckiego podczas zgromadzeń publicznych, jeśli udział ludności niemieckiej w danej miejscowości sięgał co najmniej 40% (Tarnowska 2015). W tym czasie nominalnie Niemcy stanowili 42% mieszkańców Poznania.

W tym samym dniu, w sali Domu Katolickiego, obradowało Towarzystwo Leśne. I tutaj w trakcie dyskusji na salę obrad wkroczyła policja i rozwiązała zebranie, *„nie pozwalając nawet zebrany na pozostanie w innej już ubikacji przy szklance piwa”* (Anonim 1913).

Wybuch wojny w sierpniu 1914 r. przerwał na dwa lata regularne zebrania Towarzystwa Leśnego. Dopiero 20 grudnia 1916 r. *„w szczupłym gronie... mniej więcej 20 leśników i właścicieli lasów”* odbyło się w Hotelu Francuskim w Poznaniu spotkanie z okazji 50. rocznicy powstania Wydziału Leśnego CTG i półwiecza pracy Józefa Rivolego dla Wydziału i Towarzystwa.

Podczas kolejnego spotkania w styczniu 1918 r. wiceprezes Ludwik Borczyński poinformował zebranych, iż *„prezes p. Rivoli składa z powodu podeszłego wieku swój urząd”*. Uczestnicy zebrania przyjęli rezygnację Józefa Rivolego z prezesury Towarzystwa i dla uczczenia zasług dla Towarzystwa Leśnego i leśnictwa w ogóle nadali mu godność Honorowego Prezesa.

W głosowaniu tajnym nowym prezesem wybrano Władysława Alkiewicza, a jego zastępcą Edmunda Barta. W skład zarządu weszli także: Teofil Lorkiewicz z Kwilcza, pełniący funkcję sekretarza, Kazimierz Wojczyński z Kórnika - skarbnik i bibliotekarz oraz hrabia Zygmunt Żółtowski z Nekli i dr Waclaw Swinarski, redaktor „Przeglądu Leśniczego” - członkowie (Pacyński 1918).

Ostatnie zebranie Towarzystwa Leśnego odbyło się w Poznaniu w dniu 21 października 1918 r. z udziałem 17 członków. Podjęto wówczas decyzję o połączeniu „Przeglądu Leśniczego”

z „Łowcem Wielkopolskim”. Wyznaczono także dwa tematy referatów na następne spotkanie, z których jeden miał dotyczyć wpływu wojny na lasy wielkopolskie (Bartz 1918).

Powyższe informacje były ostatnimi wzmiankami o działalności Towarzystwa Leśnego w Wielkim Księstwie Poznańskim, jakie udało się odnaleźć w dostępnych internetowo źródłach, a zebranie październikowe było najprawdopodobniej ostatnim w 52-letniej nieprzerwanej historii Wydziału Leśnego CTG i Towarzystwa Leśnego w Wielkim Księstwie Poznańskim.

31

Zakończenie

Przedstawiony skrótowo kronikarski zapis dziejów stowarzyszeń wielkopolskich leśników w zaborze pruskim wskazuje przede wszystkim na wielką determinację założycieli Wydziału Leśnego Centralnego Towarzystwa Leśnego w Wielkim Księstwie Poznańskim oraz ich głębokie patriotyczne i ideowe motywacje. Nieprzerwana 52-letnia działalność leśników wielkopolskich, najpierw w Wydziale Leśnym Centralnego Towarzystwa Gospodarczego, a później w Towarzystwie Leśnym w Wielkim Księstwie Poznańskim, znalazła po odrodzeniu Ojczyzny w 1918 r. swą kontynuację w różnych strukturach organizacyjnych, a od 1935 r. w Oddziale Poznańskim Polskiego Towarzystwa Leśnego.

Literatura

- Anonim 1867a. Protokół piątego posiedzenia Zarządu Centralnego Tow. Gosp. dla W. Ks. Poznańskiego. Ziemiańin, nr 47: 373-376.
- Anonim 1867b. Protokół Walnego Zebrania Central. Towarzystwa Gospodarczego dla W. Ks. Poznańskiego. Ziemiańin, nr 8: 57-60.
- Anonim 1868. Protokół z szóstego posiedzenia Zarządu po walnym zebraniu Centralnego Tow. Gospodarczego z dnia 19 listopada 1868 r. Ziemiańin, nr 50: 393-395.
- Anonim 1869. Protokół z pierwszego posiedzenia Zarządu po walnym zgromadzeniu z dnia 15go stycznia 1869 r. Ziemiańin nr 5: 35-37.
- Anonim 1879. Sprawozdanie z czynności Centralnego Towarzystwa Gospodarczego na W. Ks. Poznańskie za r. 1879. Ziemiańin, nr 10: 77-79.
- Anonim 1907a. Zaproszenie na XXII Walne Zgromadzenie członków Galicyjskiego Towarzystwa Leśnego połączone z Ogólnym Zjazdem polskich leśników. Ziemiańin, nr 29: 152.

- Anonim 1907b. Zjazd leśników polskich w Krakowie. *Ziemianin*, nr 35: 179-182.
- Anonim 1913. Walne zebranie Centralnego Towarzystwa Gospodarczego w W. Ks. Poznańskim. *Dziennik Poznański* nr 53, 5 marca 1913.
- Bartz E. 1918. Sprawozdanie z zebrania Towarzystwa Leśnego na W. Ks. Poznańskie odbytego w Poznaniu, dnia 21-go października 1918. *Przegląd Leśniczy*, nr 4: 114-117.
- Breliński S. 1908a. Sprawozdanie z posiedzenia walnego zebrania Wydziału leśnego Centr. Tow. Gosp. w Wielkiem Księstwie Poznańskim z dnia 11. marca 1908 r. *Przegląd Leśniczy*, nr 2: 35-39.
- Breliński S. 1908b. Odezwa. *Przegląd Leśniczy*, nr 2: 33-34.
- Chałupka W. 2014. Najstarsze polskie podręczniki leśnictwa w zaborze pruskim na tle XIX-wiecznej polskojęzycznej literatury leśnej. *Studia i Materiały Ośrodka Kultury Leśnej* 13: 41-70.
- Chałupka W. 2017. Z kart historii Oddziału Wielkopolskiego Polskiego Towarzystwa Leśnego 1866-1939. W: *Dzieje Oddziału Wielkopolskiego Polskiego Towarzystwa Leśnego*. Poznań, s. 23-102.
- Chałupka W., Modrzyński J. 2012. Polscy studenci w Królewskiej Saskiej Akademii Leśnej w Tharandcie w latach 1816 – 1919. *Studia i Materiały Ośrodka Kultury Leśnej* 11: 17-50.
- Chojnacki F., Górecki W. 1867. Sprawozdanie z posiedzenia członków „Wydziału Leśnego” Połączonych Powiatów Północnych i ekskursji leśnej, odbytej w borach lubostrońskich d. 10 i 11 lipca b.r. *Ziemianin*, nr 35: 283-284.
- Górecki [W.] 1867. Sprawozdanie z pierwszego posiedzenia „Wydziału Leśnego” z dnia 20 grudnia 1866”. *Ziemianin*, nr 2: 5-6.
- Górecki W. 1868. Sprawozdanie z Wydziału Leśnego. *Ziemianin*, nr 12: 95-96.
- Haydes [J.] 1867. Sprawozdanie z posiedzenia „Wydziału Leśnego” Połączonych Powiatów Południowych i ekskursji leśnej, odbytej w lasy Błażejewskie. *Ziemianin*, nr 52: 419-420.
- Haydes [J.] 1868. Sprawozdanie z posiedzenia „Wydziału Leśnego Połączonych Powiatów Południowych i ekskursji leśnej, odbytej w lasy Kórnickie. *Ziemianin* nr 46: 361-363.
- Komierowski R. 1886. Rys historyczny dwudziestopięcioletniego istnienia Towarzystwa Centralnego Gospodarczego na W. Ks. Poznańskie. Poznań: 1-55.
- Pacyński A. 1918. Protokół z zebrania Tow. Leśnego w W. Ks. Poznańskim odbytego w Poznaniu dnia 21-go stycznia 1918 r. *Przegląd Leśniczy*, nr 2: 41-43.
- Rivoli J. 1870a. Sprawozdanie z posiedzenia „Wydziału Leśnego” Połączonych Powiatów Południowych i ekskursji leśnej, odbytej w lasy wrzesińskie i czerniejewskie. *Ziemianin* nr 35: 314-315.
- Rivoli J. 1870b. O kształceniu i egzaminowaniu elewów leśnych. *Ziemianin* nr 16: 149-151.

- Rivoli J. 1870c. O kształceniu i egzaminowaniu elewów leśnych. *Ziemiańin* nr 17: 156-158.
- Rzyski J. 1907. Sprawozdanie z walnego zebrania wydziału leśnego Centralnego Towarzystwa Gospodarczego w Wielkim Księstwie Poznańskim, odbytego dnia 27 lutego 1907 roku w Poznaniu. *Ziemiańin* nr 16: 82-83.
- Skoraczewski F. 1907. Rozwój polskiego leśnictwa w XIX wieku w Wielkim Księstwie Poznańskim. W: *Pierwszy Zjazd leśników polskich w Krakowie – referaty* (reprint), Kraków 2007: 1-66.
- Szymański B. 1994. Czasopismo „Przegląd Leśniczy” z lat 1876-1877 (2). *Sylvan* CXXXVIII, nr 3: 37-46.
- Tarnowska A. 2015. Pruskie sądy administracyjne gwarantem praw podmiotowych? Organizacja sądów i praktyka orzecznicza Najwyższego Sądu Administracyjnego (OVG) a prawa polskiej mniejszości narodowej (1875-1914). *Czasopismo Prawno-Historyczne*, Tom LXVII, Zeszyt 2: 61-85.
- Thomas J. 1887. Wydział Leśny (działa się w Poznaniu dnia 28 marca 1887 r.). *Ziemiańin* nr 16: 124.

LASY PROWINCJI POZNAŃSKIEJ I ICH PRZEJMOWANIE PRZEZ WŁADZE POLSKIE W LATACH 1919 – 1922

TADEUSZ JANICKI^d

34

Wstęp

Stan wielkopolskich lasów u progu niepodległości był rezultatem procesów związanych z rozwojem gospodarczym tego regionu i polityki leśnej władz pruskich w okresie zaborów. Przez wieki las i jego produkty stanowiły podstawę życia gospodarczego, a drewno było jednym z dominujących elementów kultury materialnej, w tym głównym surowcem dla produkcji rzemieślniczej, budownictwa i konstruowania maszyn oraz podstawowym surowcem energetycznym. Rewolucja przemysłowa poprzez powszechne użycie węgla kamiennego, a później także ropy naftowej i gazu ziemnego oraz masową produkcję żelaza, ceramiki budowlanej i tworzyw sztucznych, zakończyła epokę w której rozwój gospodarczy w pierwszym rządzie zależał od zasobów lasu. Jednak na ziemiach polskich, ze względu na niski poziom industrializacji, powyższą rolę las i drewno spełniały jeszcze na początku XX wieku. W związku z powyższym dla odradzającej się Polski miały one zasadnicze znaczenie gospodarcze i społeczne.

Podobnie było w stanowiącej część zaboru pruskiego Prowincji Poznańskiej, która poza historyczną Wielkopolską obejmowała również Kujawy i część Pomorza z Bydgoszczą. W rezultacie zwycięskiego Powstania Wielkopolskiego i na mocy decyzji Traktatu Wersalskiego, Wielkopolskę przyłączono do odradzającej się Polski, a była Prowincja Poznańska przemianowana na Województwo Poznańskie, które do 1922 r. było zarządzane przez Ministerstwo

^d prof. UAM dr hab., Wydział Historii, kierownik Zakładu Historii Gospodarczej, redaktor Studia Historiae Oeconomicae

byłej Dzielnicy Pruskiej (MbDP)¹. Wśród szeregu wyzwań o charakterze administracyjnym i gospodarczym, przed MbDP znalazło się zadanie przejścia na rzecz państwa polskiego i zagospodarowania znajdujących się na terenie Województwa Poznańskiego lasów, które wcześniej stanowiły własność państwa pruskiego, rodziny Hohenzollernów i części osób narodowości niemieckiej. Obok MbDP w proces przejmowania i zagospodarowywania lasów poniemieckich zaangażowane były również Urząd Wojewódzki w Poznaniu, Dyrekcja Lasów Państwowych w Poznaniu i poznański komisariat Głównej Komisji Likwidacyjnej.

35

Zasadnicze działania związane z przejmowaniem lasów miały miejsce w okresie od połowy 1919 r. do końca kwietnia 1922 r., czyli od podpisania Traktatu Wersalskiego i utworzenia MbDP, do momentu zakończenia działalności tego ministerstwa.

LASY PROWINCJI POZNAŃSKIEJ

W 1919 r. Wielkopolska była regionem stosunkowo słabo zalesionym. Decydujący wpływ na obszar, rozmieszczenie i kondycję lasów na terytorium odrodzonej Polski miał proces deforestacji zapoczątkowany już w średniowieczu związany z karczowaniem lasów na potrzeby gospodarki rolnej i pozyskiwaniem drewna na cele budowlane i opałowe, który przyspieszył w XIX w. pod wpływem reform uwłaszczeniowych, industrializacji, urbanizacji i gospodarki rabunkowej w czasach I wojny światowej (patrz tabela 1).

Z danych zawartych w tabeli jednoznacznie wynika, że w okresie 1815 – 1913 powierzchnia lasów w największym stopniu zmniejszyła się w Królestwie Polskim, bo aż o 37,8%. W dwóch pozostałych zaborach straty były zdecydowanie mniejsze i wyniosły odpowiednio 9,9% w zaborze austriackim i jedynie 0,6% w zaborze pruskim².

Lasy były szczególnie intensywnie karczowane i eksploatowane na żyznych glebach, w pobliżu większych miast i ośrodków przemysłowych oraz wzdłuż linii kolejowych. Co prawda już na przełomie XVIII i XIX w. dostrzegano problem nadmiernego wylesiania ziem polskich i zanikania niektórych gatunków drzew, jednak dopiero katastrofalny stan lasów i groźba braku drewna w drugiej połowie XIX w. sprawiły, że w państwach zaborczych

Tabela 1

Zmiany w zalesieniu ziem polskich w okresie zaborów i pierwszych latach II Rzeczypospolitej (1815 – 1924)*

Rok	Ogólny obszar lasów w ha					
	Królestwo Polskie		Galicja		W. Ks. Poznańskie i Prusy Zachodnie	
	Powierzchnia ha	Procent lesistości	Powierzchnia ha	Procent lesistości	Powierzchnia ha	Procent lesistości
1815-1824	3816070	30.9	2212506	28.2	1169717	21.5
1850-1858	3755795	30.4	2113766	26.9	1183686	21.8
1878-1880	2747663	22.3	2040976	25.7	1125534	20.7
1890-1900	2538793	20.6	2013557	25.6	1127503	20.7
1909-1913	2371371	19.2	1993898	25.4	1162458	20.7
1924	2561388	18.8	2005429	24.9	888141	19.0

* Źródło: Jan Miklaszewski, *Lasy i leśnictwo w Polsce*. T. I, Warszawa 1928, s. 35

podjęto bardziej zdecydowane kroki na rzecz planowej gospodarki leśnej i zwiększenia lesistości. Wydano ustawy ochronne, a w zaborach pruskim i austriackim przystąpiono do systematycznego zalesiania terenów przetrzebionych przez wycięty. Jednak powyższe działania przyniosły zmianę trendu jedynie w zaborze pruskim. Ponadto efektem ubocznym zmniejszania się obszarów leśnych oraz ponownego ich zalesiania była zmiana struktury lasów, polegająca na zanikaniu niektórych gatunków drzew, jak dąb, jodła, świerk, brzoza, czy olsza na rzecz sosny oraz upowszechnianie się lasów jednogatunkowych w miejsce lasów mieszanych³.

Tabela 2

Struktura własnościowa lasów w Prowincji Poznańskiej
i Województwie Poznańskim w latach 1878 – 1922*

Jednostka administracyjna	Rok	Lasy w ha			
		Państwowe	Komunalne, kościelne i innych inst. prawnych	Prywatne	Ogółem
Prowincja Poznańska	1878	162 029	14 110	409 638	585 777
	1890	173 118	22 672	377 612	573 402
	1900	185 012	20 269	367 573	572 854
Województwo Poznańskie	1922	199 643	262 470		462 113

* Źródło: L. Pączewski, Lasy, przemysł i handel drzewny w Polsce. Warszawa 1924, s.19 – 20, 65

W zaborze pruskim w pierwszej połowie XIX w., przy ogólnej słabej tendencji do zmniejszania się obszaru lasów, szczególnie szybko kurczył się obszar lasów państwowych (o 28% od 1806 r. do 1850 r.). Był to rezultat edyktów królewskich z lat 1808 i 1809, zezwalających na sprzedaż wszystkich dóbr państwowych w celu umorzenia długów wojennych z lat 1806-1807. Sprzedawano wtedy m.in. przejęte w trakcie zaborów na rzecz króla Prus polskie lasy królewskie i lasy skonfiskowane na mocy ustawy sekularyzacyjnej z 1810 r., należące wcześniej do majątków kościelnych i zakonnych⁴.

Dopiero w 1872 r. nastąpił zwrot w polityce leśnej Prus. Od tego momentu zaprzestano sprzedawania lasów państwowych oraz rozpoczęto systematyczny skup lasów prywatnych oraz pustek i nieużytków zdalnych do zadrzewienia. W rezultacie w Prowincji Poznańskiej, przy ogólnym zmniejszeniu się powierzchni lasów prywatnych z 409 638 ha w 1878 r. do 367 573 w 1900 r., systematycznie rósł obszar lasów państwowych z 162 029 ha w 1856 r. do 185 012 ha w 1900 r. (patrz tabela 2)⁵.

Tabela 3

Powierzchnia i lesistość Prowincji Poznańskiej oraz Województwa Poznańskiego w 1900 i 1922*

Jednostka administracyjna	Obszar ogółem w ha	Powierzchnia lasów w ha	Lesistość Lasy na 100 ha
Prowincja Poznańska 1900	2 899 152	572 654	19,75
Województwo Poznańskie 1922	2 648 062	462 113	17,45

* Źródło: L. Pączewski, *Lasy, przemysł i handel drzewny w Polsce*. Warszawa 1924, s. 22.

Stan lasów i gospodarka leśna w zaborze pruskim stały na wyższym poziomie, niż w pozostałych zaborach. Zarówno lasy państwowe, jak i prywatne podlegały państwowej kontroli. Gospodarkę leśną prowadzono w sposób racjonalny w oparciu o plany gospodarcze⁶. Na terenie zaboru pruskiego było tak nawet podczas I wojny światowej, gdyż pomimo wojny prowadzono na tym obszarze w miarę normalną gospodarkę leśną i zdołano uniknąć większych strat (J. Broda szacuje je na 10% ogólnego obszaru lasów państwowych). Na tle innych ziem polskich była to sytuacja wyjątkowa, gdyż w zaborze rosyjskim i austriackim, szczególnie na obszarach objętych walkami, straty w drzewostanach były ogromne⁷. Ze względu na powyższe straty i zniszczenia, powojenny chaos na ziemiach polskich i brak wiarygodnych danych statystycznych w pierwszych latach po odzyskaniu niepodległości podawano bardzo różne dane dotyczące obszaru lasów i ich produktywności. W związku z tym Departament Leśnictwa MRiDP dopiero w 1922 r. przedstawił pierwsze dane dotyczące powierzchni lasów oparte na dokumentach przedwojennych, badaniach terenowych i szacunkach⁸.

Powyższe dane mają charakter szacunkowy. Były one stosunkowo dokładne w odniesieniu do lasów państwowych i przybliżone w odniesieniu do lasów prywatnych, gdyż w tym przypadku obejmowały powierzchnię leśną, zarówno zadrzewioną jak i nie-

zadrzewiona (patrz: Rocznik Statystyki Rzeczypospolitej Polskiej, R. 5 1927, Warszawa 1927, s. 128).

Jak wynika z powyższej tabeli, m.in. z powodu intensywnej gospodarki rolnej, lesistość Prowincji Poznańskiej była niska i w 1900 r. wynosiła niespełna 20%. W tym czasie do najbardziej zalesionych powiatów Prowincji Poznańskiej należały powiaty: skwierzyński (Skwierzyna -niem. Schwerin) 50%, wieleński (Wieleń - Filene) 40-50%, czarnkowski 35-40%, oraz powiaty międzychodzki (Międzychód - Birnbaum), międzyrzecki (Międzyrzecz - Meseritz) i bydgoski 30-35%. Pozostałe powiaty były mało zalesione, a w powiatach Gniezno i Mogilno obszar lasów wynosił mniej niż 5% ich powierzchni⁹.

Pod odzyskaniu niepodległości, ze względu na przyznanie przez Traktat Wersalski Niemcom zachodnich i północno – zachodnich powiatów byłej Prowincji Poznańskiej (powiatów skwierzyńskiego, wieleńskiego i międzyrzeckiego), które były najbardziej zalesione, lesistość nowo utworzonego Województwa Poznańskiego uległa zmniejszeniu do poziomu 17,45%¹⁰. W zaistniałej sytuacji w 1922 r. najbardziej zalesionymi jednostkami administracyjnymi Województwa Poznańskiego były powiaty: czarnkowski, chodzieski, inowrocławski, międzychodzki, obornicki i szamotulski¹¹.

Pod względem gatunkowym wśród wielkopolskich lasów jednoznacznie dominowały lasy iglaste rosnące na 506 466 ha. Lasy liściaste zajmowały 66 936 ha (w tym dęby jedynie 3252 ha). Wśród drzew iglastych dominowała sosna, która stanowiła ponad 83% ogólnej powierzchni lasów¹².

W strukturze własnościowej lasów Prowincji Poznańskiej i Województwa Poznańskiego dominowały lasy prywatne. Jednak, jak wynika z tabeli 2, na przełomie XIX i XX wieku przy niewielkich zmianach ogólnego obszaru lasów w Prowincji Poznańskiej, obszar lasów prywatnych systematycznie malał, a obszar lasów państwowych systematycznie rósł. W ten sposób obszar lasów państwowych w powyższym okresie zwiększył się z 27,8% w 1878 r. do 32,3% w 1900 r., a lasów prywatnych zmniejszył się z 69,9% do 64,2%. W tym samym czasie powierzchnia lasów kościelnych i gminnych najpierw wzrosła i w 1890 r. osiągnęła powierzchnię 22 672 ha, a następnie spadła do poziomu 20 269 ha w 1900 r.¹³

Wynikało to z wyrębów oraz sprzedaży lasów przez właścicieli prywatnych oraz polityki państwa pruskiego, zmierzającej do podniesienia lesistości tej prowincji w drodze kupowania lasów prywatnych i zalesiania nieużytków. Po odzyskaniu niepodległości w Województwie Poznańskim obszar lasów państwowych oraz znajdujących się w administracji państwowej wynosił 199 643 ha, co stanowiło 31,9% ogólnego obszaru lasów w tym regionie, wynoszącego ogółem 462 113 ha. Jednak pod względem obszaru wyraźnie przeważały lasy prywatne i inne niepaństwowe zajmujące 68,1% ogólnego obszaru lasów¹⁴. Rozmieszczenie lasów w zachodniej Polsce w syntetyczny sposób przedstawia mapa nr 1, pierwotnie opublikowana przez J. Miklaszewskiego w 1928 r.

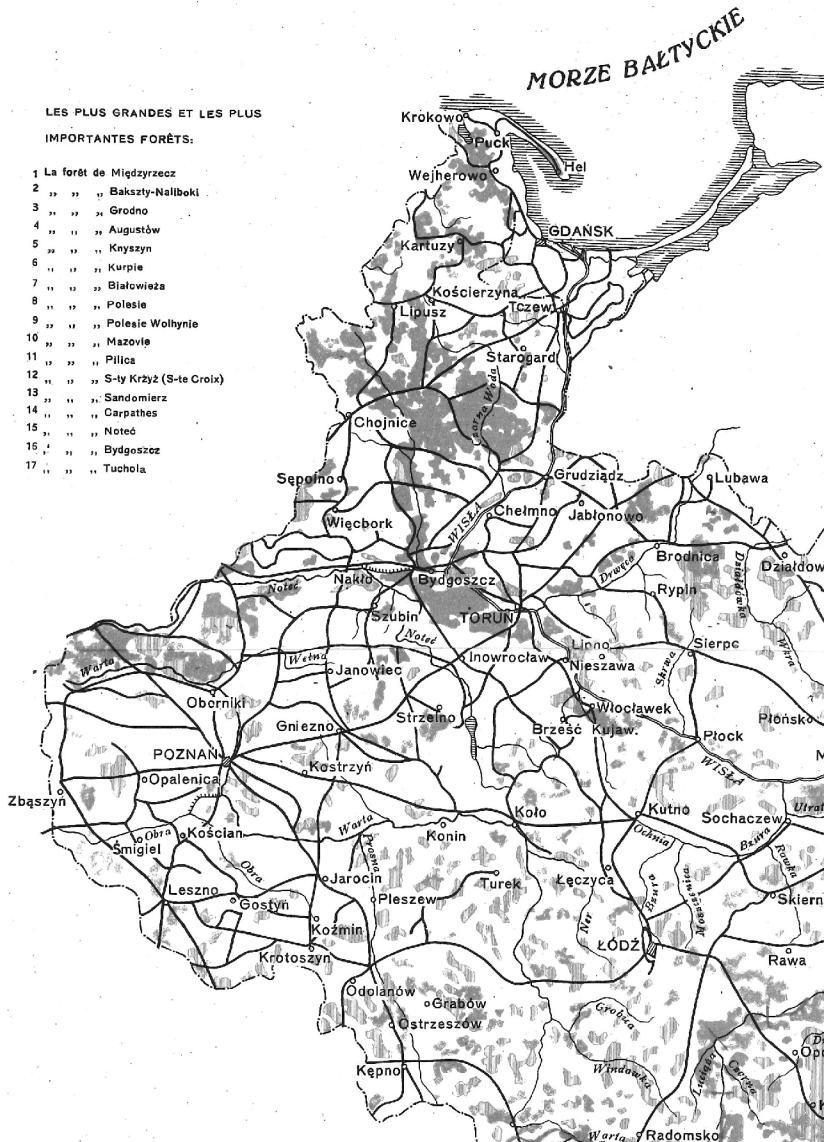
PRAWNE ASPEKTY LIKWIDACJI WŁASNOŚCI NIEMIECKIEJ

Prawo Polski do przejęcia, czyli jak to wówczas określano „likwidacji mienia” niemieckiego, państwowego i prywatnego, wynikało z postanowień Traktatu Wersalskiego. Artykuł 256 tego Traktatu stanowił, że „mocarstwa, którym zostały odstąpione terytoria niemieckie, otrzymują wszystkie dobra i wszelką własność Rzeszy lub państw niemieckich” oraz „prywatne dobra byłego cesarza Niemiec i innych osób pochodzenia królewskiego położone w obrębie tych terytoriów”. Powyższy artykuł stanowił podstawę prawną do przejęcia na rzecz Polski całej państwowej własności niemieckiej oraz własności członków niemieckich domów panujących. Następowo to z urzędu poprzez wpisanie w księgach wieczystych polskiego skarbu państwa jako właściciela, w miejsce poprzednich właścicieli niemieckich¹⁵. Na tej podstawie nastąpiło również prawne przejęcie lasów znajdujących się w posiadaniu Rzeszy oraz członków niemieckich domów panujących.

O ile przejęcie dóbr państwowych oraz należących do cesarza i członków jego rodziny nie budziło wątpliwości, to odnośnie innych osób, określonych w traktacie jako „inne osoby pochodzenia królewskiego”, toczył się pomiędzy państwem polskim a zainteresowanymi osobami długotrwały spór prawny. Strona polska dowodziła, że zgodnie z dosłownym tłumaczeniem użytego w traktacie zwrotu „des autres personnes royales” (osób pochodzenia królewskiego) na rzecz Polski przechodzą nie tylko majątki rodzin-

Mapa nr 1

Zalesienie na obszarze byłego zaboru pruskiego*.



* Źródło: J. Miklaszewski, Lasy i leśnictwo w Polsce. T. I, Warszawa 1928

ny cesarskiej, lecz również wszystkich przedstawicieli rodów tzw. zmedjatyzowanych, czyli potomków dawniejszych władców drobnych państw niemieckich, które przestały panować po Kongresie Wiedeńskim. W Wielkopolsce spór dotyczył majątków: Alberta ks. Thurn und Taxis (Krotoszyn, Glińnica, Łękocin i Odolanów pow. Krotoszyn, o powierzchni 23 890 ha, w tym 13 112 ha lasu) i Hermana ks. Stolberg-Wernigerode (Borzęciczki i Wziachów, Międzyborze [pow. Koźmin] i Potarzyca [pow. Jarocin] o powierzchni 7738 ha, w tym 2319 ha lasu). Po długotrwałych sporach sądowych, także na forum międzynarodowym, Polska zmuszona była zapłacić pełne odszkodowanie za przejęcie w 1927 r. majątku ks. Thurn und Taxis, a majątek ks. Stolberg - Wernigerode pozostał we władaniu tej rodziny do 1945 r.¹⁶

Z kolei na podstawie art. 92 i 297 Traktatu Wersalskiego Polska uzyskała prawo przejęcia (likwidacji) „wszystkich majątków, praw i udziałów należących w chwili uprawomocnienia się traktatu do obywateli niemieckich”. Oznaczało to, że Polska ma prawo przejąć nie tylko majątek nieruchomy (w tym także lasy), ale także wszelki majątek ruchomy oraz wszelkie prawa, wierzytelności i należności, a nawet walory i gotówkę¹⁷. Jednak możliwość likwidacji prywatnego majątku niemieckiego podlegała daleko idącym ograniczeniom. Po pierwsze, likwidacji podlegał jedynie majątek tych Niemców, którzy w chwili uprawomocnienia się traktatu (czyli 10 stycznia 1920 r.) byli obywatelami niemieckimi. Powyższych osób było stosunkowo niewiele, gdyż wg traktatu obywatelstwo niemieckie zachowali tylko ci Niemcy, którzy po 1 stycznia 1908 r. zamieszkali na terytorium należącym od 1919 r. do Polski. Pozostałym Niemcom przyznano obywatelstwo polskie i wyłączono spod działania przepisów o likwidacji. Poza tym, w odróżnieniu od Francji i Belgii, Polska musiała wypłacać właścicielom likwidowanych majątków odszkodowanie w wysokości ich całkowitej wartości¹⁸.

Począwszy od zakończenia wojny władze niemieckie i prywatni właściciele nie pozostawali bierni wobec grożących im strat majątkowych i na wszelkie możliwe sposoby starali się przeszkodzić Polsce w zrealizowaniu ich uprawnień traktatowych. Na terytorium wyzwolonym przez powstańców wielkopolskich było

to niemożliwe, ale na pozostałych terytoriach przyznanych Polsce i objętych przez władze polskie dopiero po uprawomocnieniu się traktatu pokojowego czyli 10 stycznia 1920 r., władze niemieckie i prywatni właściciele podjęli działania zmierzające do usunięcia zagrożonych przejęciem nieruchomości spod działania art. 256 oraz art. 92 i 297. Z reguły polegało to na pozornym przepisaniu zagrożonych nieruchomości na osoby trzecie lub innych zmianach ich statusu prawnego¹⁹. Działo się tak pomimo wyraźnego zapisu ust. 2 art. 297 traktatu pokojowego stwierdzającego, że właściciel niemiecki nie będzie mógł ani rozporządzać majątkami, prawami i udziałami podlegającymi likwidacji, ani obciążać ich bez zgody rządu polskiego²⁰.

Zasadnicze polskie akty prawne dotyczące przejmowania majątków niemieckich wydane zostały w okresie od połowy 1919 r. do końca 1921 r. Pierwszym z nich było zarządzenie Głównej Komisji Likwidacyjnej w Poznaniu z 22 sierpnia 1919 r. stanowiące, że wszelkie czynności prawne (Rechtshandlungen) Rzeszy i państw związkowych po 4 października 1918 r. są przez państwo polskie uznawane za nieważne²¹. Kolejnym krokiem były: ustawa z dnia 4 marca 1920 r. o rejestracji i zabezpieczeniu majątków niemieckich oraz rozporządzenie do tej ustawy z 10 czerwca 1920 r.²². Na mocy powyższych aktów prawnych wszelkie majątki, prawa i interesy należące dnia 10 stycznia 1920 r. do obywateli Rzeszy niemieckiej lub osób prawnych (spółek, towarzystw i stowarzyszeń) zarządzanych lub kontrolowanych przez tychże obywateli, podlegały zgłoszeniu właściwym organom administracji polskiej²³. Zgłoszona w ten sposób własność niemiecka nie mogła być sprzedawana, obciążana, wydzierżawiana ani wywożona poza granice Rzeczypospolitej bez zezwolenia prezesa Głównego Urzędu Likwidacyjnego w Warszawie działającego w porozumieniu z ministrem spraw zagranicznych i właściwym ministrem. Ministrem właściwym w stosunku do majątków rolnych i leśnych był Minister Rolnictwa i Dóbr Państwowych²⁴.

W połowie 1920 r. wydane zostały dwa zasadnicze, dla przejęcia majątków niemieckich, akty prawne, a mianowicie ustawa z 14 lipca 1920 r. o przelaniu praw skarbowych państw niemieckich oraz praw członków niemieckich domów panujących

na Skarb Państwa Polskiego oraz ustawa z 15 lipca 1920 r. o likwidacji majątków prywatnych w wykonaniu traktatu pokoju, podpisanego w Wersalu dnia 28 czerwca 1919 r.²⁵

44

W pierwszym wypadku przejęcie majątku następowało poprzez wpisanie Skarbu Państwa Polskiego w księgach wieczystych w miejsce Rzeszy Niemieckiej, państw niemieckich, instytucji Rzeszy oraz byłego cesarza niemieckiego i innych członków niemieckich domów panujących²⁶. W związku z powyższym MbDP okólnikiem Departamentu Sprawiedliwości nr 124 z 4 października 1920 r. nakazało sądom przejrzenie ksiąg wieczystych i dokonanie zmiany wszędzie tam, gdzie jako właściciel figurowało państwo niemieckie i członkowie pruskiego domu panującego²⁷.

Jednak jeszcze zanim do tego doszło, powyższy majątek przechodził pod nadzór i zarząd polskiej administracji ogólnej i specjalnej. Powyższe regulacje dotyczyły również znajdujących się w Województwie Poznańskim lasów należących wcześniej do państwa i członków domu panującego. Nadzór, a następnie zarząd państwowy wprowadzono również w dobrach należących do tzw. rodów zmedjatyzowanych, których jednak, jak już wspomniano, nie zdołano zlikwidować do końca omawianego okresu²⁸.

Głównymi instytucjami odpowiedzialnymi za przejmowanie mienia poniemieckiego w Wielkopolsce były utworzone przy Głównym Urzędzie Likwidacyjnym dwa Komitety Likwidacyjne; jeden z siedzibą w Warszawie, a drugi w Poznaniu, w omawianym okresie kierowany przez Komisarza Komitetu Likwidacyjnego Jana Żółtowskiego (właściciela ziemskiego z Czacza). Powyższy Komitet ściśle współpracował z Urzędem Wojewódzkim, a odnośnie przejmowania lasów również z Dyrekcją Lasów Państwowych w Poznaniu. W skład Komitetu Likwidacyjnego wchodził jako stali członkowie: delegat Prokuraturii Generalnej RP, delegat MSZ oraz w każdym poszczególnym przypadku delegat tego ministerstwa do właściwości którego należał likwidowany majątek (w przypadku lasów było to Ministerstwo Rolnictwa i Dóbr Państwowych)²⁹.

Zgodnie z ustawą Komitety zajmowały się kwalifikowaniem do likwidacji majątków, praw i interesów zarejestrowanych zgodnie z ustawą z 4 marca 1920 r. i pozostających w ewidencji poszczególnych ministerstw, urzędów i Komitetów Likwidacyjnych.

Po zapoznaniu się ze sprawą Komitet podejmował decyzję o dokonaniu lub o uwolnieniu od likwidacji. Następnie decydował o sposobie przeprowadzenia likwidacji i wydawał zarządzenia konieczne do jej przeprowadzenia³⁰.

Przejmowanie lasów było utrudnione nie tylko ze względu na zawilości prawne i przeciwdziałanie ze strony niemieckich, ale również z powodu braku polskich leśników. Szczególnie brakowało ich na terenach dawnych zaborów pruskiego i rosyjskiego, gdyż władze tych państw nie zatrudniały Polaków w administracji lasów rządowych. Ponadto w pierwszych latach niepodległości polska administracja leśna ze względu na uwarunkowania pozaborowe była zróżnicowana terytorialnie i w swojej działalności nierzadko opierała się na aktach prawnych wydanych w okresie zaborów.

Budowę administracji leśnej po odzyskaniu niepodległości rozpoczęto od utworzenia w 1919 r. Wydziałów Leśnych w ramach Urzędów Wojewódzkich. W dniu 31 stycznia 1920 r. Ministerstwo byłej Dzielnicy Pruskiej utworzyło cztery dyrekcje lasów państwowych (w Poznaniu, Toruniu, Bydgoszczy i Gdańsku), a dopiero w listopadzie 1920 r. rząd w Warszawie powołał zarządy okręgowe lasów państwowych (w Warszawie, Radomiu, Siedlcach i Lwowie), nadzorowane przez Ministerstwo Rolnictwa i Dóbr Państwowych. Pełna unifikacja administracji leśnej na obszarze całego kraju ustanowiona została rozporządzeniem Prezydenta RP z 30 grudnia 1924 r. o organizacji administracji lasów państwowych, a w całym kraju do końca tego roku utworzono 337 nadleśnictw i 1433 leśnictwa³¹.

PRZEJMOWANIE LASÓW Z RĄK NIEMIECKICH

W celu przeprowadzenia przejęcia mienia po polskiej i niemieckiej stronie nominowano specjalnych Głównych Komisarzy Szczegółowych i podlegających im Komisarzy Szczegółowych (Zdawczych), których zadaniem było ustalenie wszystkich przedmiotów własności i posiadania państwa niemieckiego przypadających Polsce oraz dokonanie rozliczeń pieniężnych pomiędzy stroną polską i niemiecką, zgodnie z porozumieniem z 9 stycznia 1920 r. odnośnie rozrachunku finansowego przychodów i rozchodów

na terytoriach odstąpionych Polsce. Jako termin do zamknięcia w/w rozrachunku przyjęto dzień 1 października 1919 r.³²

Ze strony niemieckiej dla przekazania Polsce lasów państwowych powołany został Główny Komisarz szczegółowy nadleśniczy Schuster i grupa komisarzy zdawczych. Po stronie polskiej MbDP już 17 i 19 stycznia 1920 r. wyznaczyło grupę urzędników dla przejęcia lasów w byłych rejencjach poznańskiej i bydgoskiej. Wyznaczeni urzędnicy mieli udać się do miejsca przeznaczenia natychmiast po otrzymaniu w Wydziale Leśnictwa Urzędu Wojewódzkiego instrukcji dotyczących powierzonych im czynności³³.

46

W celu ujednoczenia spraw związanych ze zdaniem i likwidacją administracji niemieckiej na ziemiach przyznanych Polsce MbDP powołało jednego Komisarza Państwowego dla wszystkich ziem byłej dzielnicy pruskiej w osobie Wiktora Hinzego, który dla przejęcia lasów, które całkowicie lub częściowo znalazły się w polskim posiadaniu już przed 10 stycznia 1920 r. powołał Generalnego Komisarza dla przejęcia lasów państwowych (Generalüberleitungskommissar) w Województwie Poznańskim i za jego pośrednictwem w maju 1920 r. 22 Komisarzy szczegółowych w poszczególnych nadleśnictwach³⁴.

Podobnie jak to było w przypadku innych rodzajów niemieckiego majątku, proces przejmowania lasów w Wielkopolsce rozpoczął się już w 1919 r. od rejestracji i zabezpieczenia lasów, budynków i urządzeń leśnych oraz akt i map. Jednocześnie ze względu na zapisy art.256 zobowiązujące do przekazania równowartości pieniężnej przejętych obszarów na rzecz Komisji Odszkodowawczej w Paryżu, po stronie polskiej przeprowadzono szeroko zakrojone badania archiwalne mające na celu identyfikację i rejestrację dóbr ziemskich i lasów, które przed rozbiorami stanowiły własność państwa polskiego i mogły zostać przejęte za darmo³⁵.

W trakcie rejestracji lasów pojawiły się rozbieżności pomiędzy danymi posiadanymi przez Wydział Leśny Urzędu Wojewódzkiego w Poznaniu a danymi dostarczonymi przez poszczególne nadleśnictwa, dotyczące ich zasięgu, obszaru i specyfikacji lasów oraz polskich i niemieckich nazw poszczególnych rewirów. Władze wojewódzkie zajmowały się usuwaniem tych rozbieżności od stycznia 1920 r., rozsyłając do znajdujących się na jego terenie nadle-

śnictw pismo z prośbą o: podanie obszaru każdego rewiru oddzielnie, jego nazwy polskiej i niemieckiej oraz wszelkiego rodzaju poprawek i uzupełnień dotyczących ich majątku nieruchomego i ruchomego³⁶.

W rezultacie rejestracji i zabezpieczania lasów, budynków, urządzeń oraz wszelkiego rodzaju akt i map powstawały szczegółowe inwentarze poszczególnych nadleśnictw. Po ich sporządzeniu strona niemiecka protokolarne przekazywała stronie polskiej kolejne nadleśnictwa. Następowало to na terenie danego nadleśnictwa z udziałem polskiego komisarza szczegółowego i niemieckiego komisarza zdawczego, którzy dokonywali oględzin na miejscu i podpisywali protokół zdawczo-odbiorczy³⁷.

Do 3 marca 1921 r. zdołano przejąć w ten sposób 15 nadleśnictw w poznańskiej Dyrekcji Lasów Państwowych (nadleśnictwa: Wanda, Wielowieś, Mosina, Mochy, Czeszewo, Zielonka, Kąty, Oborniki, Połajewo, Wronki, Bucharzewo, Sieraków, Bolewice, Międzychód, Więjce) i 20 nadleśnictw w bydgoskiej Dyrekcji Lasów Państwowych (nadleśnictwa: Gniewkowo, Cierpice, Wodek, Bydgoszcz, Bartodzieje, Jachcice, Różanno, Leszyce, Stronno, Solec, Żołędowo, Skorzęcin, Szczepanowo, Gołąbki, Podanin, Promno, Grabowo, Durowo, Nakło, Miradz)³⁸.

W trakcie powyższego procesu pojawiły się różnego rodzaju problemy. Obok wspomnianych już wcześniej rozbieżności dotyczących obszaru i nazewnictwa poszczególnych nadleśnictw oraz trudności z uzyskaniem od strony niemieckiej map i akt były to: brak polskich leśników, sabotowanie zarządzeń polskich władz przez leśników niemieckich, kradzieże drewna i dewastacja lasów w okresie przejściowym.

Problemy z przejmowaniem od strony niemieckiej akt i map występowały już na etapie rejestracji lasów oraz majątku ruchomego. W Urzędzie Wojewódzkim w Poznaniu koordynowano tą sprawę i jednocześnie sporządzano dokładne spisy akt i map przeznaczonych do przekazania Niemcom. Problemy z przekazywaniem akt i map koniecznych do normalnej gospodarki leśnej występowały w całym omawianym okresie, jednak w pierwszej połowie 1921 r. władze niemieckie zajęły nieprzejednane stanowisko, co doprowadziło do zerwania negocjacji międzypaństwowych

w tej sprawie. Władze niemieckie odmawiały nawet wypożyczenia akt do wglądu, choć wcześniej było to praktykowane przez obie strony. W związku z powyższym MbDP wydało okólnik, w którym zakazywało wszystkim urzędom wydawania akt władzom niemieckim (choćby tylko do wglądu)³⁹.

48

Kolejnym czynnikiem który utrudniał sprawne przejęcie i właściwy nadzór nad lasami był wspomniany już brak polskich leśników. Władze polskie stosunkowo szybko (już w pierwszej połowie 1920 r.) zdołały obsadzić stanowiska nadleśniczych, ale na stanowiskach leśniczych i gajowych w wielu wypadkach aż do końca omawianego okresu pozostawali Niemcy. Ci z nich, którzy mogli liczyć na obywatelstwo polskie i utrzymanie stanowiska zachowywali się lojalnie. Pozostali, którym groziła utrata pracy i wyjazd do Niemiec, często sabotowali zarządzenia władz polskich i zaniebdywali swoje obowiązki, m.in. nie reagując na przypadki „dzikiego” wyrębu i kradzieże drewna⁴⁰. W ten sposób w wielu nadleśnictwach pomiędzy ich przyznaniem stronie polskiej w czerwcu 1919 r. a pełnym przejęciem przez władze polskie w 1921 r. wytworzył się okres przejściowy, w którym poza kradzieżami drewna szerzyło się również kłusownictwo oraz dochodziło do zaniedbań w uprawach leśnych i normalnej gospodarce leśnej. Ponadto zdarzało się, że nie opłaceni w terminie robotnicy leśni dokonywali samowolnych wyrębów i samowolnie sprzedawali zdobyte w ten sposób drewno. Powyższą kradzież usprawiedliwiali koniecznością zdobycia środków do życia⁴¹. W rezultacie dochodziło do dewastacji lasów przed przekazaniem ich stronie polskiej. W procederze dewastacji lasów uczestniczyli również ich niemieccy właściciele, którzy we wspomnianym okresie przejściowym prowadzili nadmierny wyrąb lasów, wywozili majątek ruchomy oraz podejmowali działania mające na celu uniknięcie ich przejęcia przez Polskę poprzez przepisanie ich na instytucje i osoby trzecie⁴².

PODSUMOWANIE

Rezultaty przejmowania lasów przez władze polskie po I wojnie światowej w województwie poznańskim były bardzo zróżnicowane. Podobnie jak likwidacja niemieckich państwowych majątków ziemskich, przejmowanie państwowych lasów nastąpiło szyb-

ko i sprawnie. Już w końcu marca 1920 r. przejęto 15 nadleśnictw i 18 kas leśnych w Dyrekcji Poznańskiej (dawna rejencja poznańska) oraz 19 nadleśnictw i 4 kasy leśne w Dyrekcji Bydgoskiej (dawna rejencja bydgoska). Zarząd nad powyższymi nadleśnictwami władze polskie częściowo przejęły już w 1919 r., a na dużą skalę bezpośrednio po wejściu w życie Traktatu Wersalskiego 10 stycznia 1920 r. Ostatecznie do końca 1922 r. przejęto 199 643 ha lasów państwowych.

Zdecydowanie inaczej rzecz wyglądała w odniesieniu do lasów prywatnych. Przejmowanie (likwidacja) lasów prywatnych postępowala bardzo powoli⁴³. Powyższa sytuacja była rezultatem słabości polskiej administracji leśnej z jednej strony i nawalem innych obowiązków, którymi została obciążona z drugiej. W pierwszym okresie jej funkcjonowania niewątpliwie najważniejszym zadaniem było przejęcie lasów państwowych i przywrócenie na ich obszarze normalnej gospodarki leśnej. W związku z tym przejmowanie lasów prywatnych zeszło na dalszy plan, zwłaszcza że w tej dziedzinie toczyły się spory prawne na forum międzynarodowym co do sposobu interpretowania zapisów Traktatu Wersalskiego, dotyczących obywatelstwa polskiego, opcji i likwidacji, które zakończono dopiero w 1924 r. Jednak pomimo to w wybranych przypadkach już w 1919 r. wprowadzono polski zarząd państwowy nad majątkami niemieckimi (np. Księstwem Krotoszyńskim należącym do ks. Thurn und Taxis)⁴⁴.

Ponadto powolne tempo likwidacji niemieckich majątków prywatnych (w tym lasów), poza względami prawno-traktatowymi, wynikało z błędów popełnionych przez polskie władze, które w 1919 r. i na początku 1920 r. zaniedbały przygotowania do akcji przejmowania prywatnego majątku niemieckiego podlegającego likwidacji. Pomimo wiedzy o planowanych zapisach Traktatu Wersalskiego i możliwym terminie jego wejścia w życie, nie przygotowano koniecznych aktów prawnych, instytucji i kapitałów oraz nie przeprowadzono rejestracji obiektów podlegających likwidacji⁴⁵.

Ze względu na brak dokładnych danych dotyczących przejętych niemieckich lasów prywatnych możliwy jest jedynie szacunek w oparciu o dane z 1925 r. Do tego roku zlikwidowano

93 wielkie majątki ziemskie o obszarze 70 tys. ha i 2,5 tys. osad kolonizacyjnych o obszarze 62 tys. ha. Biorąc pod uwagę, że w gospodarstwach mniejszych niż 20 ha powierzchnia lasów wynosiła niespełna 2%, a w wypadku wielkiej własności ziemskiej około 20% to można przyjąć, że przejęto ok. 1-1,5 tys. ha lasów należących do mniejszych gospodarstw i ok. 14 tys. ha lasów wielkiej własności. Największy prywatny kompleks leśny będący własnością ks. Thurn und Taxis, o powierzchni przekraczającej 13 tys. ha przejęto ostatecznie dopiero w 1927 r.⁴⁶

50 Proces urzędowej likwidacji majątku niemieckiego w Polsce, w tym przejmowania niemieckich lasów prywatnych, zakończył się wraz z podpisaniem przez Polskę i Niemcy 31 października 1929 r. tzw. umowy likwidacyjnej. Zgodnie z jej postanowieniami „oba rządy zrzekły się wszelkich roszczeń finansowych i majątkowych pozostających w związku z wojną lub Traktatem Wersalskim, wysuwanych przez państwo lub jego obywateli przed datą wejścia w życie Planu Younga”⁴⁷.

Jednak zanim doszło do podpisania powyższej umowy, władze polskie zdołały przejąć wszystkie niemieckie lasy państwowe i znaczącą część niemieckich lasów prywatnych. Przejęcie lasów i ustanowienie polskiej administracji leśnej oraz polskiego ustawodawstwa w tym zakresie pozwoliło na ochronę polskich interesów. Przyczyniło się również do zatrzymania procesu dewastacji lasów, który wystąpił w okresie przejściowym oraz wprowadzenia planowej gospodarki leśnej zarówno w lasach państwowych, jak i prywatnych.

PRZYPISY

- ¹ Ministerstwo byłej Dzielnicy Pruskiej zostało utworzone ustawą z dnia 1 sierpnia 1919 r. o tymczasowej organizacji zarządu b. dzielnicy pruskiej, która weszła w życie 12 sierpnia 1919 r.. Zlikwidowano je ustawą z dnia 7 kwietnia 1922 r. w przedmiocie zniesienia Ministerstwa b. Dzielnicy Pruskiej Ministerstwo. Faktycznie przestało istnieć z chwilą wejścia ustawy w życie tj. 28 kwietnia 1922 r. Patrz: Dziennik Ustaw z 1919 r. Nr 64, poz. 385, Dziennik Ustaw z 1922 r. Nr 30, poz. 247.
- ² Według L. Pączewskiego lesistość w Królestwie Kongresowym zmniejszyła się z 29,0% w 1824 do 18,5% w 1911; w Małopolsce z 31,5% w 1842 do 25,7% w 1913 i w zaborze pruskim z 21,4% w 1815 do 19,7% w 1900. Zmniejszenie lesistości na Ziemiach Wschodnich (Zabranych) szacował na pow. 30%. Patrz: Leon Pączewski,

- Lasy. Przemysł i handel drzewny w Polsce. Warszawa 1924, (dalej: L. Pączewski, Lasy...,) s. 19 – 25
- ³ Dzieje lasów, leśnictwa i..., s. 209 - 216
- ⁴ J. Miklaszewski, Lasy i leśnictwo..., s. 49; J. Broda, Historia leśnictwa..., s. 60;
- ⁵ L. Pączewski, Lasy..., s. 18 -20; J. Miklaszewski, Lasy i leśnictwo..., s. 52-53; Virteljahrshefte zur Statistik des Deutschen Reiches, 25. Jahrgang 1916, Viertes Heft, Berlin 1917, s. 14 -15
- ⁶ J. Broda, Historia leśnictwa...), s. 65; Dzieje lasów, leśnictwa i..., s. 262 - 263
- ⁷ W byłym Królestwie Kongresowym i na ziemiach wschodnich największe zniszczenia były rezultatem okupacji niemieckiej i wojny polsko – bolszewickiej. Według danych polskiego Głównego Urzędu Likwidacyjnego, pod nadzorem niemieckiego Urzędu Leśnego przy Zarządzie Cywilnym Generalnego Gubernatorstwa w Warszawie od 1915 r. do końca wojny wyrąbano ogółem w lasach państwowych, donacyjnych i gminnych 32.454.154,56 m³ drewna. Adam Czerniaków ocenił, że Niemcy wyrąbali w ten sposób przeszło 30 etatów rocznych lasu. Patrz: Adam Czerniaków, Lasy i ich zniszczenie w b. Królestwie Polskim i Małopolsce. [w:] Roboty Publiczne. Organ Min. Robót Publicznych 1921, Zeszyt 1, (dalej: A. Czerniaków, Lasy i ich zniszczenie...,) s. 22; L. Pączewski, Lasy..., s. 78; J. Broda, Historia leśnictwa..., s. 71
- ⁸ L. Pączewski, Lasy..., s. 56-57
- ⁹ Die Provinz Posen: ihre Geschichte und Kultur unter besonderer Berücksichtigung ihrer Landwirtschaft. Mit einer naturwissenschaftlich-geologischen Abhandlung über die Provinz. Oprac. Paul von Kriesche, Carl von Riemann. Stassfurt 1907, (dalej: Die Provinz Posen. Ihre Geschichte und Kultur...,) s. 187
- ¹⁰ L. Pączewski, Lasy, przemysł i handel drzewny w Polsce. Warszawa 1924, s. 22
- ¹¹ APP, MbDP, sygn.. 224, s. 26 - 27
- ¹² Die Provinz Posen. Ihre Geschichte und Kultur..., s. 188
- ¹³ Dzieje lasów, leśnictwa i..., s. 214 – 215, 220-221; L. Pączewski, Lasy..., s. 19-20
- ¹⁴ APP, MbDP, sygn.. 224, s. 26 – 27; L. Pączewski, Lasy..., s. 65; J. Broda, Historia leśnictwa..., s. 74
- ¹⁵ Należy w tym miejscu dodać, że Polska nie otrzymywała tych dóbr za darmo. Na zasadzie art. 256 ich wartość miała zostać oszacowana przez Komisję Odszkodowań w Paryżu, a następnie Polska musiała wpłacić tak obliczoną sumę na konto Komisji w Paryżu, która z kolei miała ją zapisać na dobro Niemiec i potrącić z sum należnych sprzymierzeńcom od rządu niemieckiego z tytułu odszkodowań. Patrz: K. Kierski, Bilans likwidacji niemieckiej w Polsce. [w:] Strażnica Zachodnia, R. VIII, X-XII 1929, nr 4, (dalej: K. Kierski, Bilans likwidacji...), s. 393
- ¹⁶ A.Bielecki, Osoby pochodzenia królewskiego w Traktacie Wersalskim. [w:] Przegląd Administracyjny, R. II, Zeszyt 13 – 14, 1922, s. 391 – 393; Księga adresowa gospodarstw rolnych województwa poznańskiego. Red. A.Ostrowski, Poznań 1926,

s. 108 – 109, 144 – 151.

¹⁷ K. Kierski, Bilans likwidacji..., s. 397

¹⁸ K. Kierski, Bilans likwidacji..., s. 398

¹⁹ M.in. rząd pruski chciał uchronić przed przejęciem przez Polaków utworzone na ziemiach polskich w ramach działań germanizacyjnych osady kolonizacyjne. W tym celu przepisał na rzecz osadników niemieckich tytuł własności zajmowanych przez nich gospodarstw, który faktycznie należał do skarbu pruskiego i scedował na rzecz „Bauernbanku” w Gdańsku wszystkie renty, którymi gospodarstwa te były obciążone. Z kolei właściciele ordynacji, które miały status lenna korony pruskiej dokonywali ich przekształcenia w prywatną własność osób fizycznych. Patrz: K. Kierski, Bilans likwidacji..., s. 394; J. Krasucki, Stosunki polsko niemieckie 1919 – 1925. Poznań 1962, s. 266 – 268; APP, Majątek Krotoszyn – K. Thurn und Taxis, sygn.. 111, k. 191 – 199.

²⁰ K. Kierski, Likwidacja majątków niemieckich według traktatu pokoju. Z dodaniem odnośnych przepisów traktatu oraz ustawodawstwa polskiego. Poznań 1921, (dalej: K. Kierski, Likwidacja majątków...,) s. 14

²¹ Tygodnik Urzędowy (Poznań) z 6 września 1919, nr 45.

²² Dziennik Ustaw, Nr 25. poz. 153 z dnia 22. III.1920; Dziennik Ustaw Nr.45. poz. 282. z dnia 10. VI. 1920 r. Długi okres pomiędzy ogłoszeniem ustawy i koniecznego do jej wykonania rozporządzenia dał Niemcom czas na różnego rodzaju działania mające na celu uniemożliwienie przejęcia (całości lub części) majątku przez władze polskie. Patrz: K. Kierski, Bilans likwidacji..., s. 400 – 401.

²³ Niezgłoszenie majątku, prawa lub interesu, ukrywanie ich, niszczenie lub usuwanie oraz zgłoszenie danych niezgodnych z rzeczywistością pociągało za sobą karę aresztu lub grzywny. Patrz: Art. 12 ustawy z 4 marca 1920 r. o rejestracji i zabezpieczeniu majątków niemieckich Dziennik Ustaw RP, Nr 25. poz. 153 z dnia 22. III.1920

²⁴ K. Kierski, Likwidacja majątków..., s. 14 – 15.

²⁵ Dziennik Ustaw Nr. 62 poz. 400 z dnia 27 VII 1920; Dziennik Ustaw Nr. 70 poz. 467 z dnia 9 VIII 1920 r.

²⁶ Dziennik Ustaw Nr. 62 poz. 400 z dnia 27 VII 1920

²⁷ Okólnik Departamentu Sprawiedliwości MbDP nr 124 dot. Wykonania ustawy z 14. Lipca 1920. Patrz APP, Dyrekcja Lasów Państwowych w Poznaniu, sygn. 65, k. 252

²⁸ APP, Majątek Krotoszyn – K. Thurn und Taxis, sygn.. 111, k. 255 - 256

²⁹ Dziennik Ustaw Nr. 70 poz. 467 z dnia 9 VIII 1920 r.

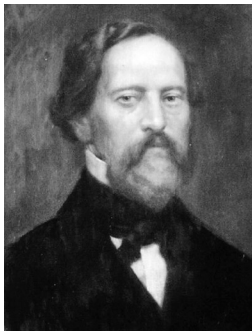
³⁰ Rozporządzenie Prezesa Głównego Urzędu Likwidacyjnego w przedmiocie regulaminu Komitetów Likwidacyjnych. (Dziennik Ustaw Nr. 107. poz. 704. z dn. 22. XI. 1920 r.); Rozporządzenie Prezesa Głównego Urzędu Likwidacyjnego z dnia 14. maja 1921 r. w przedmiocie wykonania ustawy z dnia 15. lipca 1920 roku – o likwidacji majątków prywatnych w wykonaniu traktatu pokoju, podpisanego w Wersalu dnia

28. czerwca 1919 roku. (Dziennik Ustaw Nr. 51 poz. 321 z dn. 23. VI. 1921 r.); Rozporządzenie Rady Ministrów z dnia 26. września 1921 roku „O likwidacji majątków prywatnych w wykonaniu traktatu pokoju, podpisanego w Wersalu dn. 28 czerwca 1919 roku. (Dziennik Ustaw Nr 84. poz. 595 z dn. 26 IX 1921).
- ³¹ J. Broda, Historia leśnictwa..., s. 80 – 83, 93 - 95; Rozporządzenie Prezydenta RP w dniu 28 czerwca 1924 r. o Statucie przedsiębiorstwa „Polskie Lasy Państwowe”. Dziennik Ustaw. Poz. 570; Rozporządzenie Prezydenta Rzeczypospolitej z dnia 30 grudnia 1924 r. o organizacji administracji lasów państwowych. Dz.U. 1924 nr 119 poz. 1079; <http://www.encyklopedia.puszcza-bialowieska.eu/index.php?dzial=haslo&id=784>
- ³² APP, Dyrekcja Lasów Państwowych w Poznaniu, sygn. 73, k. 119 i 138 - 139
- ³³ APP, Dyrekcja Lasów Państwowych w Poznaniu, sygn. 73, k. 24 - 25
- ³⁴ APP, Dyrekcja Lasów Państwowych w Poznaniu, sygn. 73, k. 149, 163
- ³⁵ APP, Dyrekcja Lasów Państwowych w Poznaniu, sygn. 73, k. 1 - 2
- ³⁶ Z 16 nadleśnictw Dyrekcji Poznańskiej lasów państwowych odpowiedzi nadesłało 12, z czego tylko w dwu przypadkach (nadleśnictwa Kąty i Wielowieś) otrzymane dane zgadzały się z danymi posiadanymi przez Wydział Leśny, referat Lasy Państwowe Urzędu Wojewódzkiego w Poznaniu. Patrz: APP, Dyrekcja Lasów Państwowych w Poznaniu, sygn. 73, k. 43 – 44;
- ³⁷ APP, Dyrekcja Lasów Państwowych w Poznaniu, sygn.. 73, k. 4-8
- ³⁸ APP, Dyrekcja Lasów Państwowych w Poznaniu, sygn. 65, k. 121; APP, MbDP, sygn.. 615, k. 91
- ³⁹ APP, Dyrekcja Lasów Państwowych w Poznaniu, sygn. 65, k. 201, 402
- ⁴⁰ APP, MbDP, sygn.. 615, k. 338; APP, Dyrekcja lasów państwowych w Poznaniu, sygn. 73, k. 44
- ⁴¹ APP, MbDP, sygn.. 615, k. 338; Z kolei chłopci z okolic Szubina za pośrednictwem patrona Kółek Rolniczych informowali Wojewodę, że w okolicy Skorzeza (Skórzeza) niemiecka firma Skowburg AG nadmiernie wycina las Piński i wywozi drewno budulcowe, którego brakuje na rynku lokalnym. Patrz: APP, MbDP sygn.. 616, k. 21 - 22
- ⁴² Archiwum PAN, Oddział w Poznaniu; Materiały Wiktora Schramma, sygn.. 241, k. 61 APP, MbDP, sygn.. 615, k. 338; sygn.. 616, k. 21 – 22;
- ⁴³ APP, Dyrekcja Lasów Państwowych w Poznaniu, sygn.. 65, k. 156
- ⁴⁴ APP, Majątek Krotoszyn – K. Thurn und Taxis, sygn.. 111, k. 255
- ⁴⁵ Kierski strażnica 400 - 401
- ⁴⁶ J.Krasuski, Stosunki polsko – niemieckie 1919 – 1925. Poznań 1962, k. 282; J.Miklaszewski, Lasy i leśnictwo w Polsce., Tabele VIII – X.
- ⁴⁷ J.Krasuski, Stosunki polsko – niemieckie 1919 – 1932. Poznań 1975, s. 327 - 328

NADLEŚNICZOWIE KÓRNICCY – ORGANIZATORZY POLSKIEGO LEŚNICTWA POD ZABOREM PRUSKIM

WŁADYSŁAW CHAŁUPKA

54 **Hipolit Trąpczyński – nadleśniczy kórnicki i zaniemski**



Urodził się 6 VIII 1815 r. w Bojanicach koło Gniezna. Jak większość wybitnych Polaków z Wielkopolski, ukończył gimnazjum św. Marii Magdaleny w Poznaniu. Po ukończeniu dwuletnich studiów na Królewskiej Saskiej Akademii Leśnej w Tharandcie w 1842 r. odbył roczną podróż po Europie, zapoznając się z leśnictwem w różnych krajach. Po powrocie objął w 1843 r. stanowisko nadleśniczego w lasach kórnickich Tytusa Działyńskiego. Chcąc podnieść

kwalifikacje personelu leśnego w majątkach polskich, podsunął Działyńskiemu w 1845 r. myśl o zorganizowaniu polskiej wyższej szkoły leśnej w Kórniku, jednak realizację tego pomysłu uniemożliwiło powstanie 1846 r.

Hipolit Trąpczyński zorganizował wówczas w Kórniku oddział zbrojny, na czele którego udał się do Poznania, by walczyć o zdobycie Cytadeli. Powstańcy kórnickcy wpadli w zasadzkę przy wjeździe na Most Chwaliszewski, a ciężko ranny Trąpczyński został aresztowany i skazany w procesie berlińskim 17 XI 1847 r. na 25 lat twierdzy oraz utratę szlachectwa i majątku.

Uwolniony z więzienia w czasie Wiosny Ludów w 1848 r., wrócił w Poznańskie i podjął pracę - tym razem w lasach zaniemskich Heliodora Skórczewskiego. W 1866 r., po usilnych staraniach, doprowadził do powstania Wydziału Leśnego Centralnego Towarzystwa Gospodarczego w Wielkim Księstwie Poznańskim i został wybrany jego prezesem.

Od 1858 r. Hipolit Trampczyński był członkiem zwyczajnym Poznańskiego Towarzystwa Przyjaciół Nauk, a od 1864 r. członkiem honorowym Towarzystwa Rolniczo-Przemysłowego w Gostyniu.

Hipolit Trampczyński opublikował wiele różnych artykułów fachowych na łamach „Ziemianina” „Gazety Rolniczej”, „Sylwana” i innych czasopism, szerząc nowoczesną wiedzę o leśnictwie wśród właścicieli lasów i słabo wówczas wykształconych leśników. Ostatni, opublikowany w lutym 1867 r. tekst miał charakter programowy i wytyczał Wydziałowi Leśnemu kierunki pracy na przyszłość. Okazało się, że stał się on swoistym testamentem Hipolita Trampczyńskiego, który w pełni sił zmarł nagle 29 V 1867 r. w Ulejniu koło Środy.

55

Prof. dr h.c. Józef Rivoli – chluba polskiego leśnictwa



Urodził się 3 października 1838 w Nowej Wsi pod Swarzędzem. Maturę uzyskał w gimnazjum św. Marii Magdaleny w Poznaniu, po czym w 1858 r. rozpoczął praktykę w pruskich lasach państwowych w Bolewicach.

W 1860 r. Józef Rivoli podjął studia w Królewskiej Saskiej Akademii Leśnej w Tharandcie, które ukończył w 1862 r. W 1863 r. objął stanowisko nadleśniczego w dobrach kórnickich Jana Działyńskiego, który w 1870 r. uczynił go swoim plenipotentem i zarządcą całego swego majątku. Poza działalnością gospodarczą Józef Rivoli prowadził także ożywioną działalność społeczną. W 1868 roku założył w Kórniku jedno z pierwszych w Wielkim Księstwie Poznańskim polskich kółek rolniczych, do którego należało około 140 członków. Rok później założył Kasę Oszczędności i Pożyczek, a w 1873 roku został dyrektorem spółki akcyjnej ds. handlu żelazem „Pług”, założonej z inicjatywy Zygmunta Celichowskiego. Wygłaszał wiele odczytów na temat zasad nowoczesnego rolnictwa, mechanizacji pracy, ale także o wychowaniu młodzieży, języku i kulturze polskiej.

W lasach kórnickich rozpoczął także prekursorskie badania naukowe nad mikroklimatem leśnym. Należał do założycieli Wydziału Leśnego, utworzonego przy Centralnym Towarzystwie Gospodarczym w 1866 r., pełniąc najpierw funkcję wiceprezesa, a później prezesa w latach 1881-1918. W 1876 roku zaczął wydawać własnym nakładem miesięcznik „Przegląd Leśniczy”, który docierał również do Królestwa Polskiego i do Galicji.

Po odejściu z Kórnika w 1876 r. zajmował się m.in. urządzeniem lasów i nadzorowaniem gospodarstwa leśnego na terenach całej dawnej Rzeczypospolitej – od Warty po Dniestr i Dźwinę, od Malborka po Nowy Sącz (ogółem na obszarze około 250 tys. ha). Odbił też wiele podróży naukowych krajowych i zagranicznych, m.in. w Tatry i Karpaty, do Portugalii, Norwegii, Szwecji, Szwajcarii, Algierii, Włoch oraz kilkakrotnie do Hiszpanii. Publikacja naukowa na temat lasów w Portugalii wydana w języku niemieckim w 1880 r. przyniosła Rivolemu europejski rozgłos i komandorię orderu „De Nostra Senhora da Conceição”, przyznanego w 1886 r. przez króla Portugalii Ludwika I.

W 1877 r. we Lwowie stanął w szeregu inicjatorów powołania do życia galicyjskiego Towarzystwa Leśnego, opracowując wraz z Henrykiem Strzeleckim i Ernestem Tillem statut dla tego towarzystwa. W 1907 r. przewodniczył w Krakowie obradom I Ogólnego Zjazdu Leśników Polskich z trzech zaborów, a w 1909 r. za swoje zasługi otrzymał godność członka honorowego Galicyjskiego Towarzystwa Leśnego.

Po odzyskaniu niepodległości po I wojnie światowej, aktywnie włączył się w organizację Sekcji Leśnej na Wydziale Rolniczo-Leśnym Wszechnicy Piastowskiej w Poznaniu, jako pierwszy prodziekan Wydziału i wykładowca kilku przedmiotów oraz autor podręczników akademickich.

Jego ogromne zasługi naukowe i organizacyjne zostały docenione w 1922 r., kiedy to wraz z Marią Skłodowską-Curie i Romanem Dmowskim otrzymał tytuł doktora honoris causa Uniwersytetu Poznańskiego. Rok później Rzeczpospolita nagrodziła go Krzyżem Komandorskim Orderu Polonia Restituta.

Życie Prof. Józefa Rivolego dobiegło końca 16 lutego 1926 r. Jego osobę i dokonania upamiętniają m.in. pomnik na terenach

Wydziału Leśnego Uniwersytetu Przyrodniczego na Solaczu w Poznaniu oraz symboliczny nagrobek na cmentarzu parafii św. Jana Vianney'a przy ul. Lutyckiej. Wraz z wybitnym leśnikiem galicyjskim Henrykiem Strzeleckim stał się także patronem prestiżowego Medalu PRO BONO SILVAE, przyznawanego przez Polskie Towarzystwo Leśne za wybitne zasługi dla polskiego leśnictwa.

Kazimierz Wojczyński – leśnik i nauczyciel



Urodził się 30 grudnia 1875 r. w Kłodzisku koło Wronek, gdzie jego ojciec Ignacy był nadleśniczym. W latach 1899-1900 roku studiował w Królewskiej Saskiej Akademii Leśnej w Tharandcie. Po ukończeniu studiów, 1 października 1900 r., rozpoczął pracę w lasach kórnickich na stanowisku adiunkta. Po śmierci nadleśniczego Hipolita Janowskiego w 1903 r., Władysław Zamoyski, właściciel dóbr kórnickich i zakopiańskich,

powierzył mu zarząd swych lasów kórnickich.

Udzielał się także aktywnie w pracy Wydziału Leśnego Centralnego Towarzystwa Gospodarczego. Na trójzaborowym I Zjeździe Leśników Polskich w Krakowie w 1907 r. został wybrany w skład Komisji do opracowania ujednoczonej terminologii leśnej dla wszystkich dzielnic rozbiorowych Polski, a w październiku tegoż roku został członkiem Galicyjskiego Towarzystwa Leśnego. W 1908 r., po przekształceniu się Wydziału Leśnego CTG w Towarzystwo Leśne w Wielkim Księstwie Poznańskim, został wybrany członkiem zarządu i pełnił funkcje sekretarza, skarbnika i bibliotekarza; należał do ścisłego grona współpracowników prezesa Towarzystwa - Józefa Rivolego.

Za zgodą Władysława Zamoyskiego i pod auspicjami Towarzystwa Leśnego Kazimierz Wojczyński rozpoczął w 1908 r. organizowanie corocznych kursów dla borowych w Kórniku wg opracowanego przez siebie programu. W sześciu kursach, które odbyły się przed wybuchem I wojny światowej, przeszkolonych zostało około 150 leśników. Kursy te, z przerwą na lata I wojny światowej, odbywały się w Kórniku do lat 30. XX wieku.

Wojczyński był pasjonatem swego zawodu i ciągle poszerzał swą wiedzę eksperymentując m.in. z kielkowaniem nasion i hodowlą siewek drzew leśnych oraz zwalczaniem chorób drzew. Wyniki swych doświadczeń i obserwacji publikował w licznych artykułach na łamach „Przeglądu Leśniczego”, który wówczas był dodatkiem do pisma „Ziemiańin”.

Po odrodzeniu Rzeczypospolitej, Kazimierz Wojczyński podejmuje w 1920 r. nowe wyzwanie, obejmując stanowisko kierownika powstałej Państwowej Szkoły dla Leśniczych w Margoninie, gdzie pełnił również funkcję nadleśniczego. W sierpniu 1929 r. przeniósł się do Międzychodu, gdzie objął stanowisko nadleśniczego; tam też przeżył okupację niemiecką. Po II wojnie światowej był wykładowcą w Leśnym Ośrodku Szkoleniowym w Goraju, a po przejściu na emeryturę w 1950 r. przeniósł się do Czarnkowa, gdzie do września 1958 r. pracował w Wydziale Rolnictwa i Leśnictwa Prezydium Powiatowej Rady Narodowej. Samotny i schorowany zamieszkał w 1963 r. w Zakładzie „Caritas” w Wieleniu nad Notecią. Tutaj zakończył życie 18 stycznia 1967 r. i został pochowany na cmentarzu Zakładu w Wieleniu.

Literatura:

- Chałupka W. 2017. Z kart historii Oddziału Wielkopolskiego Polskiego Towarzystwa Leśnego 1866-1939. W: Dzieje Oddziału Wielkopolskiego Polskiego Towarzystwa Leśnego w Poznaniu w latach 1866-2017. Poznań: 23-101.
- Chałupka W. 2018. Hipolit Trampczyński i powstanie Wydziału Leśnego Centralnego Towarzystwa Gospodarczego w Wielkim Księstwie Poznańskim. Średzki Kwartalnik Kulturalny nr 2: 30-36.
- Chałupka W. 2019. Józef Rivoli – przykład drogi leśników do Niepodległości poprzez pracę organiczną. W: W służbie ludziom i przyrodzie. Działalność patriotyczna oraz społeczno-przyrodnicza leśników i myśliwych (red. Dariusz J. Gwiazdowicz). Tarnobrzeg: 13-43.
- Krawiarz K. 1992. Kazimierz Sylwester Wojczyński – nadleśniczy (1885-1967). Sylwan CXXXVI, nr 9: 105-106.
- Kusiak W. 2004. Józef Rivoli – twórca i pierwszy redaktor „Przeglądu Leśniczego”. W: Profesor dr h.c. Józef Rivoli (1838-1926)(red. Władysław Kusiak): 27-33.

ODDZIAŁ WIELKOPOLSKI POLSKIEGO TOWARZYSTWA LEŚNEGO WSPÓŁCZEŚNIE

JERZY FLISYKOWSKI^c

WSTĘP

W roku 1908 został zrealizowany jeden z postulatów I Ogólnopolskiego Zjazdu Leśników zorganizowanego w 1907 roku w Krakowie, a mianowicie powołanie w zaborze pruskim Towarzystwa Leśnego w Wielkim Księstwie Poznańskim, będącego kontynuacją istniejącego od 1866 r. Wydziału Leśnego przy Centralnym Towarzystwie Gospodarczym w Wielkim Księstwie Poznańskim. Kontynuacją tych organizacji stał się utworzony w 1935 r. Oddział Poznański Polskiego Towarzystwa Leśnego, obejmujący województwa poznańskie i pomorskie.

PTL W WIELKOPOLSCE (II POŁOWA XX WIEKU I POCZĄTEK XXI WIEKU)

Data reaktywowania Polskiego Towarzystwa Leśnego na terenie Wielkopolski po wojnie był rok 1946, jednak z tych czasów nie zachowały się dane archiwalne. Pierwsze oddziały Towarzystwa powstały przy dyrekcjach lasów państwowych, a nasilenie aktywności nastąpiło w 1951 roku.

Organizatorem Oddziału w okresie powojennym i pierwszym przewodniczącym był Konstanty Stecki (członek honorowy PTL), a po nim przewodniczącymi Oddziału byli między innymi Bolesław Zabielski, Karol Mańka, Wiesław Szczerbiński, Jan Motylewski, Zygmunt Witkowski, Konrad Magnuski, Edward Żółciak, Ryszard Miś, Jan Ceitel, Marian Kubiak, a obecnie Jerzy Flisykowski.

^c Zastępca Przewodniczącego ZG PTL, Przewodniczący Oddziału Wielkopolskiego PTL,
jerzy.flisykowski@ptl.pl

Specyfiką Oddziału w Poznaniu był i jest fakt ścisłego związku z instytucjami naukowymi Wielkopolski, w szczególności z Wydziałem Leśnym Uniwersytetu Poznańskiego, następnie Wyższej Szkoły Rolniczej, Akademii Rolniczej oraz Uniwersytetu Przyrodniczego w Poznaniu. W początkowym okresie działalności Oddziału pracownicy Wydziału Leśnego dominowali w jego składzie.

Oddział w Poznaniu przyjął nazwę Oddziału Wielkopolskiego PTL w 2000 roku. W roku 2005 członkowie PTL z jednostek Regionalnej Dyrekcji Lasów Państwowych w Pile wyodrębnili się z Oddziału Wielkopolskiego i utworzyli własny oddział pod nazwą Nadnotecki Oddział Polskiego Towarzystwa Leśnego z siedzibą w Pile.

Członkami Towarzystwa Leśnego, także Oddziału Wielkopolskiego, są głównie leśnicy pracujący na różnych szczeblach administracji w Lasach Państwowych, parkach narodowych i krajozbrazowych, leśnicy naukowcy, nauczyciele akademicki wyższych szkół leśnych oraz pracownicy instytutów badawczych, pracownicy biur zarządzania lasu i geodezji leśnej, drzewiarze, leśnicy pracujący w różnych instytucjach państwowych i samorządowych. Coraz częściej członkami Towarzystwa stają się także sympatycy leśnictwa nie będący leśnikami.

Znaczący udział pracowników nauki w składzie Oddziału Wielkopolskiego PTL stanowi o jego sile i potencjale intelektualnym Oddziału oraz wywiera wybitny wpływ na aktywność programową.

ZJAZDY DELEGATÓW I SESJE TEMATYCZNE

Doroczne zjazdy delegatów oraz sesje naukowe i konferencje terenowe były (i są) wolną trybuną, umożliwiającą dyskusowanie nad ważnymi, aktualnymi problemami leśnictwa w skali krajowej i regionalnej, pozwalają na podejmowanie uchwał i wysuwanie pod adresem resortu i władz centralnych postulatów zawierających propozycje zmian i usprawnień organizacyjnych w różnych dziedzinach gospodarstwa leśnego.

Na terenie Wielkopolski odbyło się dotąd sześć zjazdów delegatów PTL, którym towarzyszyły sesje naukowe i wystąpienia referatowe.

- Poznań (1947) – 2 Zjazd Delegatów PNTL. Kazimierz Sucheccki wygłosił referat pt. „O ekologicznym wypełnieniu przestrzeni w drzewostanie”. Delegaci zwiedzali stoiska leśne na Międzynarodowych Targach Poznańskich oraz Wielkopolski Park Narodowy.
- Piła (1961) – 61 Zjazd Delegatów PTL połączony z konferencją naukowo-techniczną na temat planowania hodowlanego i realizacji odnowień.
- Poznań (1966) – 66 Zjazd Delegatów PTL połączony z uroczystą sesją naukową na temat „Lasy, leśnictwo i drzewnictwo w Polsce na tle 1000-lecia dziejów naszego państwa”.
- Poznań (1978) – 78 Zjazd Delegatów PTL połączony z sesją naukową na temat lasów niskoprodukcyjnych na przykładzie Puszczy Noteckiej.
- Błażejewko k. Poznania (1986) – 86 Zjazd Delegatów PTL połączony z sesją naukową poświęconą tematowi szkolnictwa leśnego w świetle aktualnego i perspektywicznego zapotrzebowania na kadre dla gospodarki leśnej.
- Poznań (2000) – 100 Jubileuszowy Zjazd PTL, któremu towarzyszyła sesja naukowa pt. „Polskie Towarzystwo Leśne w służbie lasów i społeczeństwa”.
- Gniezno (2017) – 117 Zjazd Delegatów połączony z sesją naukową pt. „Oczekiwania społeczne w zakresie gospodarki i ochrony przyrody w lasach”.

UDZIAŁ CZŁONKÓW ODDZIAŁU WIELKOPOLSKIEGO W PRACACH ZG PTL ORAZ KOMISJI ZG PTL

Przy Zarządzie Głównym PTL działają komisje problemowe, w pracach których znaczący udział mieli członkowie Oddziału Wielkopolskiego PTL, w szczególności pracownicy poznańskiego Wydziału Leśnego.

Powołanej w 1958 roku przez ZG PTL Komisji Łowieckiej od początku aż do roku 1972 przewodniczył Wiesław Szczerbiński. Najważniejszym dorobkiem Komisji w omawianym okresie było zmanifestowanie dążenia do oparcia gospodarstwa łowieckiego na podstawach przyrodniczych w celu pełniejszego zharmonizowania z gospodarstwem leśnym i rolnym.

Komisji Drzewnictwa w latach 1960 – 1964 przewodniczył Florian Budniak, a znaczącym osiągnięciem Komisji była organizacja we wrześniu 1962 roku konferencji na temat „Puszcza Nadnotecka jako baza płyt pilśniowych i wiórowych”. W późniejszych latach Komisją tą kierowali także Stanisław Splawa-Neyman oraz Witold Pazdrowski.

Od 1969 roku przewodniczącym Komisji Ekonomiki i Polityki Leśnej był Bolesław Zabielski, a w 1973 roku, po przemianowaniu jej na Komisję Ekonomiki i Organizacji Gospodarstwa Leśnego, przewodniczącym został Mieczysław Podgórski.

62

Bolesław Zabielski przewodniczył także od 1973 roku Komisji Przyrodniczych Podstaw Leśnictwa i Zagospodarowania Lasu, której pierwotna i aktualna nazwa brzmi: Komisja Zagospodarowania Lasu. Podejmowała ona zagadnienia planowego zagospodarowania lasów w kraju, problemy produktywności lasów, doskonalenia rębni i selekcji drzew.

Komisją Zadrzewień kierował w latach 2005-2012 Stanisław Bałazy.

Wieloletnim zastępcą przewodniczącego Komisji Historii Leśnictwa, a od 1980 roku przewodniczącym był Józef Broda. Komisja od lat realizuje zadania określone uchwałą ZG PTL z okresu jej powstania, tj. z marca 1956 roku, której fragment brzmi: *„Komisja przyczynia się do poznania historii polskiego leśnictwa i drzewnictwa (...)”*. Pracami Komisji Historii Leśnictwa kierował także Władysław Chałupka (2011-2014), a obecnie Komisji Dziedzictwa i Historii Leśnictwa przewodniczy Jarosław Szaban.

Poza aktywnością w komisjach problemowych i funkcjonalnych PTL członkowie Oddziału Polskiego Towarzystwa Leśnego w Poznaniu uczestniczyli aktywnie w działalności Zarządu Głównego Towarzystwa. Aktywność ta wyrażała się udziałem w stanowieniu dokumentów statutowych Towarzystwa, począwszy od prof. Rivolego w 1877 r., a skończywszy na zespole kształtującym w początkach XXI wieku kolejne statuty i regulaminy pracy Towarzystwa, których zmiana wymuszona była zmianami obowiązujących aktów prawnych.

PRACOWNICY INSTYTUCJI NAUKOWYCH, JEDNOSTEK ORGANIZACYJNYCH LASÓW PAŃSTWOWYCH ORAZ BIURA URZĄDZANIA LASU I GEODEZJI LEŚNEJ WE WŁADZACH ODDZIAŁU WIELKOPOLSKIEGO POLSKIEGO TOWARZYSTWA LEŚNEGO

Jak wspomniano wyżej, w okresie powojennym działalność Oddziału była prowadzona przez działaczy pracujących w grupach zorganizowanych przy Wyższej Szkole Rolniczej, Instytucie Technologii Drewna, Biurze Urządzania Lasu oraz biurze Okręgowego Zarządu Lasów Państwowych.

W latach późniejszych w pracach zarządów Oddziału PTL w Wielkopolsce uczestniczyło i uczestniczy nadal wielu pracowników zarówno różnych instytucji naukowych: Wydziału Leśnego (Bolesław Zabielski, Karol Mańka, Jan Meixner, Cezary Pacyniak, Józef Grodecki, Dieter Giefing, Jacek Remi, Jan Kukuła, Hubert Szramka, Andrzej Łabędzki, Roman Gornowicz, Władysław Kusiak, Jan Ceitel, Małgorzata Mańka, Jarosław Szaban, Wojciech Kowalkowski, Dariusz Gwiazdowicz), Instytutu Technologii Drewna (Florian Budniak i Maciej Borczyński) oraz Instytutu Dendrologii PAN (Tadeusz Przybylski i Władysław Chałupka), jak i jednostek organizacyjnych Lasów Państwowych oraz Biura Urządzania Lasu i Geodezji Leśnej.

ODZNACZENIA HONOROWE

Z poznańskiego środowiska wywodzi się wiele osób szczególnie zasłużonym dla Polskiego Towarzystwa Leśnego oraz dla polskich lasów i leśnictwa, wyróżnionych przez PTL za swą działalność. Wśród nich na pierwszym miejscu należy wymienić prof. Józefa Brodę, uhonorowanego w 2008 r. Medalem „Pro Bono Silvae”, najwyższym odznaczeniem przyznawanym przez PTL.

Wśród członków honorowych Polskiego Towarzystwa Leśnego znajdują się także następujące osoby (w kolejności chronologicznej), związane z Wielkopolską: Władysław Zamoyski (1902), Józef Rivoli (1909), Józef Paczoski (1934), Aleksander Kozikowski (1948), Bogumił Julian Witold Rafalski (1949), Kazimierz Zygmunt Suchecki (1949), Konstanty Stecki (1966), Tadeusz Perkitny (1980), Florian Budniak (1981), Bolesław Zabielski (1981),

Bohdan Kielczewski (1986), Tadeusz Partyka (1988), Józef Broda (1994), Kazimierz Urbański (1995), Stanisław Szymański (1996), Marian Kubiak (1997), Stanisław Czopor (1997), Konrad Magnuski (2000), Jacek Michalski (2005), Jerzy Wiśniewski (2007), Maciej Giertych (2008), Jan Ceitel (2012), Władysław Chałupka (2016), Jerzy Flisykowski (2017), Władysław Barzdajn (2019) i Małgorzata Mańka (2021).

DZIAŁALNOŚĆ MERYTORYCZNA

64

Nie zachowały się, niestety, żadne informacje archiwalne dokumentujące działalność Oddziału PNTL w Poznaniu w latach 1946-1951. W okresie od 1951 roku do roku 1970 działalność Oddziału Poznańskiego rozwijała się zasadniczo w trzech kierunkach, a mianowicie: działalność administracyjna, organizowanie referatowych zebrań naukowych, organizowanie zjazdów, konferencji i wycieczek. Oprócz zebrań referatowych Oddział Poznański dla ożywienia działalności Towarzystwa zorganizował konferencje na tematy, związane z gospodarką leśną województwa lub kraju. Konferencje te połączone były przeważnie z wyjazdami w teren.

Powracającym problemem omawianym na spotkaniach referatowych członków PTL w latach 60. ubiegłego wieku był istniejący kryzys drzewny i przedsięwzięcia zmierzające do jego złagodzenia. Starano się podejmować inicjatywy dla intensyfikacji produkcji leśnej oraz wdrażania osiągnięć nauki leśnej do gospodarstwa leśnego dla ograniczenia tego kryzysu.

Do wyróżniających się aktywnością członków Oddziału PTL z tego okresu należeli: Jerzy Motylewski, Wiesław Szczerbiński, Karol Mańka, Waclaw Olszewski, Leon Mroczkiewicz, Florian Budniak i Karol Eder.

Znaczącym przejawem aktywności Oddziału PTL w Poznaniu w latach 60. ub. wieku były liczne, ważne merytorycznie konferencje, w tym między innymi:

- Konferencja zadrzewieniowa, ogólnokrajowa. Zorganizowana przez Oddział PTL w Poznaniu w dniach w 1961 r. na polecenie Zarządu Głównego PTL, na terenie działalności Oddziału.

- Konferencja naukowa „Puszcza Notecka jako baza drewna drobnowymiarowego”. Zorganizowana przez Oddział PTL w Poznaniu wspólnie z Komisją Drzewnictwa ZG PTL w 1962 r.

Lata 70. ubiegłego wieku to okres aktywności Oddziału Poznańskiego PTL związany szczególnie z działalnością pracowników naukowych Wydziału Leśnego Wyższej Szkoły Rolniczej w Poznaniu. Wyróżniali się pod tym względem pracownicy Katedry Urządzania Lasu. Na zebraniach referatowych zaznawiano członków z nowymi osiągnięciami w gospodarstwie leśnym na świecie i możliwością ich wykorzystania w naszym kraju.

24 września 1976 r. w Walnym Zebraniu Sprawozdawczo-Wyborczym Poznańskiego Oddziału Polskiego Towarzystwa Leśnego uczestniczył i przewodniczył mu prof. Franciszek Krzysik, Przewodniczący Zarządu Głównego PTL. W trakcie zebrania podziękował on w imieniu Zarządu Głównego PTL za prężną działalność Oddziału Poznańskiego PTL w zakresie popularyzacji wiedzy leśnej, wysoko oceniając problematykę zebrań referatowych. Jednocześnie wyraził wdzięczność za działalność związaną z organizacją Muzeum Leśnictwa w Gołuchowie. Wskazał na celowość organizowania konferencji na terenie Puszczy Noteckiej, mających na celu zapoznania członków PTL z innymi rejonów kraju z problemami tego obszaru leśnego. Podziękował także członkom Oddziału pracujących w Zarządzie Głównym PTL, a w szczególności kierującym Komisjami ZG PTL.

W 1977 r. przedstawiciel Oddziału PTL w Poznaniu (później Oddziału Wielkopolskiego) wszedł w skład Rady Naukowej Ośrodka Kultury Leśnej w Gołuchowie, reprezentując Polskie Towarzystwo Leśne (okresowo równocześnie Komisję Historyczną ZG PTL), a także kierując okresowo pracami Rady Naukowej.

Lata 80. XX wieku w działalności PTL w Poznaniu to nie tylko aktywność referatowa na terenie Oddziału, ale także współpraca z innymi Oddziałami wyrażająca się wygłaszaniem referatów dla członków PTL w Toruniu i Szczecinku jako formy krzewienia wiedzy o leśnictwie oraz propagowania opinii o podstawowych problemach dotyczących kształtowania i ochrony środowiska przyrodniczego.

W latach 70. i 80. XX wieku organizowano kolejne konferencje, wśród których warto wymienić konferencję naukową na temat „Problemy zagospodarowania lasów Puszczy Noteckiej”, która odbyła się we wrześniu 1977 r. w Poznaniu. We wrześniu 1981 roku, wspólnie z OZLP w Poznaniu zorganizowano konferencję terenową w Nadleśnictwie Jarocin nt. „Zadania gospodarstwa nasienne-szkółkarskiego w regionie intensywnej gospodarki leśnej”.

Nadal odbywały się liczne zebrania referatowe Oddziału, które w tamtych latach organizowane były głównie w świetlicy Okręgowej Dyrekcji Lasów Państwowych w Poznaniu. Tematami przewodnimi zebrania były aktualne problemy gospodarki leśnej w Polsce i sposoby ich rozwiązywania, historia leśnictwa polskiego oraz leśnictwo i gospodarka leśna w niektórych krajach Europy. W tym czasie w ramach Zarządu Oddziału PTL działało studenckie Koło Młodych, które ściśle współpracowało z Kołem Leśników AR w Poznaniu.

Lata 90. ubiegłego wieku to czas adaptowania się do nowych realiów zarówno politycznych jak i gospodarczych, czas przemian, w którym nie brakowało głosu członków Polskiego Towarzystwa Leśnego. Przedmiotem aktywności Towarzystwa w Wielkopolsce były starania o podnoszenie kwalifikacji zawodowych pracowników terenowych LP, popularyzacja wiedzy leśnej na zebraniach referatowych, stałe monitorowanie problemów organizacyjnych, prawnych i kadrowych Ośrodka Kultury Leśnej w Gołuchowie.

Tematyka Puszczy Noteckiej pozostawała stale w kręgu zainteresowania oraz badań członków Oddziału Polskiego Towarzystwa Leśnego w Poznaniu. Użytkowanie drzewostanów Puszczy monitorował na bieżąco Florian Budniak, który przedstawiał temat na kolejnych spotkaniach referatowych.

W latach 90-tych powstało także szereg innych inicjatyw Oddziału PTL w Poznaniu, które są kontynuowane do dzisiaj. Z inicjatywy Władysława Kusiaka reaktywowany został „Przeгляд Leśniczy”, wychodzący w Wielkopolsce w różnych okresach od 1876 r. Na łamach „Przeglądu Leśniczego” oraz regionalnego dodatku do tego czasopisma prezentowana jest aktywność Polskiego Towarzystwa Leśnego

Ciekawą inicjatywą było zorganizowanie w latach 1994 i 1996 przez Oddział PTL z udziałem Regionalnej Dyrekcji LP w Poznaniu dwu Zjazdów Leśników Wielkopolskich, połączonych z konferencjami tematycznymi.

WSPÓLPRACA MIĘDZYNARODOWA

W roku 1983 nawiązano kontakty z Północno-Zachodnim Niemieckim Towarzystwem Leśnym (Nordwestdeutscher Forstverein) z Dolnej Saksonii w RFN z inicjatywy członka tego Towarzystwa Karla Möhringa oraz członka naszego Oddziału Dietera Giefinga. W ramach współpracy zainicjowano bezdewizową wymianę członków obu Towarzystw, która znalazła pełną akceptację i poparcie Zarządu Głównego naszego Towarzystwa. W roku 1984 ośmioosobowa grupa członków Polskiego Towarzystwa Leśnego (wyłącznie z naszego Oddziału) przebywała na zaproszenie Nordwestdeutscher Forstverein w Dolnej Saksonii i Bawarii w dniach 15-25 czerwca. Członkowie Towarzystwa Leśnego z Dolnej Saksonii gościli natomiast w Polsce w dniach 11-20 września 1984 roku. Wymiana osobowa między obu Towarzystwami jest nadal kontynuowana.

W roku 1993 nawiązana została współpraca pomiędzy Oddziałem PTL w Poznaniu a Karyńskim Towarzystwem Leśnym, członkowie Oddziału wzięli udział w wyjeździe szkoleniowym do Austrii (8-13 września 1993 r.), natomiast grupa leśników austriackich przyjechała z rewizytą do Polski (19-26 czerwca 1994 r.)

Kontynuowana była także współpraca z Północno-Zachodnim Niemieckim Towarzystwem Leśnym, a przemiany ustrojowe i gospodarcze umożliwiły udział członków PTL w Targach Leśno-Drzewnych w Europie zachodniej: w Lucernie, Klagenfurcie, Hanowerze i Monachium. Współ z Regionalną Dyrekcją Lasów w Poznaniu zorganizowano pierwszy wyjazd szkoleniowy do Niemiec na KWF-Tagung oraz do Szwecji na Targi Elmia. Wyjazdy te, zorganizowane dla leśników, nie tylko członków PTL, stały się tradycją.

W dniach 20-31 lipca 2004 odbył się wyjazd naukowo-krajoznawczy członków Oddziału Wielkopolskiego PTL na Ukrainę. Przy okazji pobytu nawiązano wiele cennych kontaktów mogących w przyszłości ułatwić organizację kolejnych wyjazdów.

Pokłosem kontaktów nawiązanych z profesorem Weroniką Michajłówną Tarbajewą, zastępcą Dyrektora Federalnego Zarządu Służb Nadzoru i Kontroli Ochrony Przyrody Obwodu Petersburskiego, był w dniach 18–25 czerwca 2005 wyjazd do Sankt Petersburga. Program wyjazdu obejmował część leśną i turystyczną (zabytki i architektura miasta).

Kontakty z leśnikami niemieckimi rozszerzone zostały o wzajemne wymiany i współpracę z leśnikami Brandenburgii, gdzie złożyliśmy wizytę w dniach 21–22 kwietnia 2006 r. Gospodarzami byli leśnicy niemieccy z administracji leśnej oraz członkowie Związku Leśników Brandenburgii, z przewodniczącym prof. K. Höppnerem. W rewanżu w dniach 6–7 października 2006 r. gościliśmy leśników reprezentujących Związek Leśników Brandenburgii. Podczas tej wizyty goście z Niemiec oglądali lasy Wielkopolski i Ośrodek Kultury Leśnej w Gołuchowie, gdzie nastąpiło uroczyste podpisanie umowy o stałą współpracę.

68

BIEŻĄCA DZIAŁALNOŚĆ Oddziału Wielkopolskiego Polskiego Towarzystwa Leśnego

A. Konferencje, sesje naukowe i seminaria oraz sesje terenowe

W okresie ostatnich 25 lat Oddział Wielkopolski był inicjatorem, organizatorem i współorganizatorem wielu konferencji i sesji naukowych.

Na uwagę zasługują niektóre z licznych seminariów i konferencji ostatnich lat organizowanych przez Oddział Wielkopolski Polskiego Towarzystwa Leśnego.

- Oddział Wielkopolski był współorganizatorem seminarium naukowego z okazji 15. rocznicy śmierci prof. Stefana Białoboka, która odbyła się w dniach 18–19 września 2007 r. w Leśnym Zakładzie Doświadczalnym w Siemianicach oraz Nadleśnictwie Syców.
- Oddział Wielkopolski był organizatorem wraz z Regionalną Dyrekcją LP w Poznaniu i Wydziałem Leśnym UP w Poznaniu, seminarium naukowego „Wybrane aspekty ochrony zwierząt”, które odbyło się 22 listopada 2011 r., w ramach cyklu „Nauko-

we podstawy ochrony szaty roślinnej, grzybów i zagrożonych gatunków zwierząt na terenach leśnych”.

- Oddział Wielkopolski był organizatorem, wraz z Wydziałem Leśnym UP w Poznaniu, seminarium naukowego poświęconemu pamięci członka honorowego PTL Prof. dr. hab. Bohdana Kiełczewskiego, z okazji 100. rocznicy urodzin. Seminarium odbyło się 5 czerwca 2012 r. Tytułowy referat pt. „Kult czy ochrona przyrody – z perspektywy ochrony lasu” wygłosił prof. dr. hab. Kazimierz Rykowski z Instytutu Badawczego Leśnictwa.
- Oddział Wielkopolski był organizatorem, wraz z Wydziałem Leśnym UP, w Poznaniu i RDLP w Poznaniu, seminarium naukowego „Lasy, leśnictwo a gospodarka łowiecka”. Seminarium odbyło się 22 listopada 2012 r.
- Oddział Wielkopolski był organizatorem, wraz z Wydziałem Leśnym UP, w Poznaniu seminarium konsultacyjnego, którego celem było wypracowanie kierunków współpracy nauki i praktyki leśnej. W spotkaniu uczestniczyli przedstawiciele Wydziału Leśnego UP w Poznaniu, Instytutu Dendrologii PAN w Kórniku i 7 dyrekcji regionalnych Lasów Państwowych. Seminarium odbyło się 3 i 4 kwietnia 2013 roku.
- Oddział Wielkopolski był organizatorem, wraz z Wydziałem Leśnym UP, konferencji „Nauka praktyce leśnej”, którą poprzedziło wcześniej zorganizowane seminarium konsultacyjne. W trakcie konferencji jednostki naukowe Wydziału Leśnego UP w Poznaniu zaprezentowały kierunki oraz wyniki realizowanych badań naukowych. Konferencja odbyła się 22 czerwca 2013 roku.
- W dniu 21 listopada 2014 r. w Ośrodku Nauki Polskiej Akademii Nauk w Poznaniu odbyło się seminarium pt. „Las i zdrowie” w 90. rocznicę Lasów Państwowych, organizowane przez Oddział Wielkopolski Polskiego Towarzystwa Leśnego. Partnerami organizacyjnymi był Wydział Leśny Uniwersytetu Przyrodniczego w Poznaniu oraz Regionalna Dyrekcja Lasów Państwowych w Poznaniu.
- W dniu 18 listopada 2015 r. w budynku Kolegium Rungego w Poznaniu odbyło się seminarium pt. „Korzystajmy z lasu” organizowane przez Oddział Wielkopolski Polskiego Towarzystwa Leśnego. Partnerami organizacyjnymi był Wydział Leśny Uni-

wersytetu Przyrodniczego w Poznaniu oraz Regionalna Dyrekcja Lasów Państwowych w Poznaniu.

- Oddział Wielkopolski był organizatorem seminarium wyjazdowego nawiązującego do XIX-wiecznych wycieczek naukowych członków Wydziału Leśnego CTG. Jedną z wycieczek połączoną z posiedzeniem Zarządu odbyła się w Kościanie i okolicach. 13 maja 2016 r. i była poświęcona zadrzewieniom założonym przez generała Dezyderego Chłapowskiego.
- Oddział Wielkopolski był organizatorem jubileuszowej konferencji z okazji 150 lat działalności Towarzystwa Leśnego w Wielkopolsce. Konferencja odbyła się 19 grudnia 2016 r. w Sali Białej Hotelu Bazar w Poznaniu. W tym miejscu zawiązał się Wydział Leśny Centralnego Towarzystwa Gospodarczego, którego kontynuatorem jest Oddział Wielkopolski.
- Oddział Wielkopolski PTL był organizatorem kolejnego seminarium wyjazdowego nawiązującego do XIX-wiecznych wycieczek naukowych członków Wydziału Leśnego CTG. Tym razem 20 maja 2017 r., uczestnicy przemierzali trasę w okolicach Kórnik i oglądali obiekty, które w ramach „ekskursji leśnej” odwiedzili w 1868 r. wieku ówcześni leśnicy – naukowcy i praktycy.
- W dniach 24-27 maja 2018 r. na terenie OKL Gołuchów ma miejsce spotkanie EUROPEAN FOREST NETWORK. Organizacja spotkania powierzona została przez ZG PTL Zarządowi Oddziału Wielkopolskiego PTL. Wydana została publikacja z informacjami o towarzystwach leśnych Europy, uczestnikach spotkania, opracowane jest także logo, towarzyszące pierwszemu spotkaniu EFN.
- Oddział Wielkopolski wraz z Wielkopolskim Parkiem Narodowym, Lasami Państwowymi, Wydziałem Leśnym i Technologii Drewna Uniwersytetu Przyrodniczego w Poznaniu oraz Komisją Nauk Leśnych i Drzewnych O/PAN zorganizowali seminarium tematyczne „Korzystanie z zasobów przyrody oraz ich ochrona”. Seminarium to odbyło się 9 grudnia 2020 r. i było ono realizowane w formie zdalnej z wykorzystaniem platformy MsTeams. Podczas seminarium zaprezentowano 9 referatów w dwóch blokach tematycznych.
- W grudniu 2021 r. odbyło się seminarium organizowane wspólnie z WLiTD UPP, LP i UM Poznania „Urban forests, Las w sąsiedztwie miast” – (seminarium realizowane z transmisją online)

B. Zebrania referatowe, wyjazdy naukowo-krajoznawcze, sesje terenowe z cyklu „Znana i nieznana Wielkopolska”.

W ostatnich latach odbyły się liczne zebrania referatowe. Masowy dostęp do źródeł informacji elektronicznej wymusił zmianę formy aktywności Oddziału Wielkopolskiego PTL. Zebrania referatowe zamienione zostały na cykliczne seminaria z cyklu *Człowiek-Las-Drewno*.

Referentami są najlepsi eksperci danej dziedziny w kraju. Materiały seminaryjne są publikowane, a następnie udostępniane w formacie pdf na stronie Oddziału Wielkopolskiego PTL /www.wielkopolski.ptl.pl/. Stan pandemii wymusił kolejną modyfikację aktywności naszego Oddziału PTL. Jest to transmisja konferencji, seminariów i debat w formie on-line. Skuteczność tej formy oddziaływania przeszła wszelkie wyobrażenia. Tryb transmisji wydarzeń on-line stał się stałym elementem aktywności Oddziału Wielkopolskiego PTL.

Nie zaniechaliśmy wyjazdów naukowo-krajoznawczych i sesji terenowych. W ostatnim okresie miało miejsce kilkanaście wyjazdów naukowo-krajoznawczych w różne rejony kraju, a ponadto Oddział Wielkopolski PTL zorganizował 40 sesji terenowych z cyklu „Znana i nieznana Wielkopolska”. Organizowane corocznie w okresie wiosennym i jesiennym we współpracy z nadleśnictwami Wielkopolski cieszą się dużym powodzeniem wśród członków i sympatyków Polskiego Towarzystwa Leśnego. W roku bieżącym po okresie przerwy spowodowanej pandemią powracamy do bezpośrednich kontaktów członków Towarzystwa w ramach sesji terenowych z cyklu „Znana i nieznana Wielkopolska”, „Zieleń Gołacza kolebki poznańskich leśników” oraz „Śladami historii” seminariów wyjazdowych nawiązujących do wycieczek naukowych członków Wydziału Leśnego CTG.

C. Forum leśne „Człowiek – Las – Drewno”

Oddział Wielkopolski w latach 2004-2008 był inicjatorem i współorganizatorem Forum Leśnego, które odbywało się cyklicznie w Poznaniu na terenie MTP w ramach Międzynarodowych Targów Hodowli, Ogrodnictwa i Rozwoju Obszarów Wiejskich FARMA, oraz w ramach targów POLAGRA, pod hasłem „Człowiek-Las-

-Drewno”. Forum Leśne było imprezą przedstawiającą aktualne problemy polskiego leśnictwa.

Od 2010 do 2014 roku Oddział Wielkopolski był współorganizatorem Forum Leśnego „Człowiek – Las - Drewno”, które odbywało się w ramach Międzynarodowych Targów Gospodarki Leśnej, Przemysłu Drzewnego i Ochrony Środowiska „EKO-LAS”, które miały miejsce w Mostkach koło Świebodzina. W trakcie Forum nadawano wyróżniającym się produktom Leśny Znak Jakości.

72

D. Nagroda i tytuł student roku im. Prof. Józefa Rivolego

W 2007 roku Zarząd Oddziału Wielkopolskiego PTL postanowił corocznie nagradzać najlepszego studenta Wydziału Leśnego w Poznaniu tytułem „Student roku” oraz nagrodą finansową. Od 2008 roku pełna nazwa tytułu brzmi: „Nagroda i tytuł studenta roku im. Prof. Józefa Rivolego”. Wyboru kandydata dokonuje kapituła, w której skład wchodzi: Prodziekan ds. studenckich, Przewodniczący i Sekretarz Zarządu Oddziału oraz opiekun Koła Leśników.

E. Spotkania przedświąteczne

Od lat w grudniu odbywają się tradycyjne spotkania wigilijne członków i sympatyków Oddziału Wielkopolskiego. Referaty o charakterze historycznym na tych spotkaniach wygłaszali: prof. Władysław Chałupka, prof. Andrzej Litewka, prof. Małgorzata Mańka, Jerzy Flisykowski, Marlena Kowalkowska, Wojciech Kowalkowski i Jarosław Szaban. Stałym punktem programu są koncerty chóralne inicjowane i prowadzone przez prof. Władysława Chałupkę.

Podczas spotkania grudniowego wręczane są uroczyste odznaki honorowe Towarzystwa oraz legitymacje i odznaki nowo przyjętym członkom Oddziału Wielkopolskiego Polskiego Towarzystwa Leśnego. Gościem honorowym spotkań grudniowych jest Przewodniczący Zarządu Głównego prof. Andrzej Grzywacz, następnie dr inż. Janusz Dawidziuk, a życzenia uczestnikom spotkania składa zgodnie z tradycją jeden z seniorów Towarzystwa.

F. Kampania edukacyjna „Lasom przyjazny”

Celem realizowanej od lat przez Oddział Wielkopolski PTL kampanii edukacyjnej jest podnoszenie świadomości ekologicznej społeczeństwa poprzez wpływanie na pozytywny stosunek społeczeństwa do przyrody, a lasów w szczególności.

W ramach tej kampanii Oddział Wielkopolski PTL wspólnie z Regionalną Dyrekcją Lasów Państwowych w Poznaniu, przy udziale nadleśnictw i innych organizacji zorganizował w latach 2005-2015 festyny „Lasom Przyjazny” w różnych miejscowościach Wielkopolski, przyznając wyróżnienia instytucjom, lokalnym samorządom i szkołom działającym dla dobra lasów we współpracy z miejscowymi nadleśnictwami.

G. Nordic Walking w lesie w ramach kampanii „Lasom Przyjazny”

W jesienną niedzielę 24 września 2006 r., leśnicy i kardiologowie, dbając o zdrowie i kondycję fizyczną, zaprosili, miłośników lasu i rekreacji do leśnictwa Łękno k. Zaniemyśla (Nadleśnictwo Babki) na ścieżkę przyrodniczą. W programie spotkania przewidziano spacer w lesie z kijkami. Informacji o lesie i przyrodzie udzielali leśnicy, o zdrowiu i diecie mówili lekarze. Okazją do spotkania w lesie był Światowy Dzień Serca oraz trwająca kampania „Lasom Przyjazny”. Organizatorami aktywnego spotkania w lesie byli: Polskie Towarzystwo Leśne Oddział Wielkopolski, Zakład Rehabilitacji Kardiologicznej AWF w Poznaniu, Polskie Towarzystwo Kardiologiczne Oddział w Poznaniu oraz Lasy Państwowe.

Spotkania rekreacyjno-edukacyjne z kijkami w lesie, w ramach kampanii „Lasom Przyjazny” z okazji Światowego Dnia Serca, który przypada w każdą ostatnią niedzielę września, stały się tradycją i podstawą współpracy leśników z innymi grupami zawodowymi, a lekarzami w szczególności. Spotkania z kijkami w lesie cieszą się coraz większym powodzeniem gromadząc każdorazowo ponad 200 uczestników.

Impreza ta, nagłaśniana także w Wielkopolskim Biuletynie Lekarskim, propaguje zdrowy tryb życia i promuje atrakcyjne leśne zakątki Wielkopolski.

H. Bale leśnika

Przy współdziałaniu Regionalnej Dyrekcji Lasów Państwowych i Koła Leśników UP w Poznaniu, Oddział Wielkopolski PTL nawiązał do przedwojennych tradycji, organizując od 1992 roku coroczne „Skromne Bale Leśnika”. Od 2015 roku „Skromny Bal Leśnika” zmienił nazwę i stał się XXIII Balem Leśnika, ponieważ odbył się w 23 stycznia 2015 r. w Sali Białej Hotelu Bazar w Poznaniu, w której odbywały się bale przed II wojną światową.

74

I. Inne obszary aktywności Oddziału Wielkopolskiego PTL

Przedstawiciel Oddziału Wielkopolskiego zasiada jako przedstawiciel Polskiego Towarzystwa Leśnego w Radzie Naukowej Ośrodka Kultury Leśnej w Gołuchowie składając sprawozdanie z pracy Rady przed ZG PTL.

Przedstawiciel Oddziału reprezentuje często ZG PTL na Walnym Zebraniu Związku Stowarzyszeń Grupy Roboczej FSC Polska, oraz w pracach Stałej Komisji ds. Udziału Społeczeństwa przy Radzie Gospodarki Wodnej Regionu Wodnego Warty.

J. Medal „Pro Bono Silvae”

Mając na uwadze wyróżnienie osób wyjątkowo zasłużonych dla leśnictwa, Zarząd Oddziału Wielkopolskiego w roku 2004 zaproponował ustanowienie Medalu Polskiego Towarzystwa Leśnego. Medal ten pod nazwą „Pro Bono Silvae” ustanowiono ostatecznie w 2006 roku i stał się on najwyższym odznaczeniem przyznawanym przez Polskie Towarzystwo Leśne za wybitny wkład w rozwój leśnictwa i polskich lasów oraz za poszerzanie i promocję wiedzy o lasach i leśnictwie. Projekt medalu wykonał Michał Woźniak, a przyznano go po raz pierwszy w 2007 r. prof. Andrzejowi Szujeckiemu.

K. Działalność wydawnicza (wybrane pozycje wydawnicze z ostatniego okresu)

W 2015 r. Oddział Wielkopolski Polskiego Towarzystwa Leśnego przypomniał osobę wybitnego leśnika i drzewiarza, prof. Floriana Budniaka, wydając publikację „Prof. dr hab. Florian Budniak – leśnik, żołnierz, patriota”, zawierającą referaty wygłoszone przez

zaproszonych referentów na seminarium z okazji 105. rocznicy urodzin Profesora.

150-lecie swego istnienia Oddział Wielkopolski Polskiego Towarzystwa Leśnego uczcił wydaniem publikacji pod tytułem „150 lat działalności stowarzyszenia leśników polskich w Wielkopolsce”, zawierająca referaty wygłoszone na konferencji jubileuszowej w grudniu 2016 r. Ponadto ukazała się publikacja „Dzieje Oddziału Wielkopolskiego Polskiego Towarzystwa Leśnego w Poznaniu w latach 1866-2017” autorstwa Przemysława Matusika, Władysława Chałupki i Jerzego Flisykowskiego.

75

Zakończony został projekt wydawniczy „Przewodnik Krajoznawczo-Przyrodniczy, Płyta Krotoszyńska – *Między Gostyniem a Ostrowem Wielkopolskim*” (wersja popularnonaukowa) autorstwa Władysława Danielewicz i Pawła Andersa.

Ukazała się publikacja pt. „Korzystanie z zasobów przyrody oraz ich ochrona” pod redakcją prof. Dariusza Gwiazdowicza, zawierająca referaty wygłoszone podczas seminarium pod tym samym tytułem, oraz publikacja pt. „Las w sąsiedztwie miast”, również pod redakcją prof. Dariusza Gwiazdowicza.

Wydano reprint „Podręcznika leśnictwa” z 1869 r., z zasobów Biblioteki Kórnickiej PAN, wydane przez Centralne Towarzystwo Gospodarcze.

Ukazała się pozycja książkowa autorstwa prof. Władysława Chałupki „Z wielkopolskiego raptularza leśnego”, będąca szczegółowym opisem lasów, leśnictwa i leśników w dawnej i tej nieco bardziej współczesnej Wielkopolsce.

Wydano publikację „Lasy Niepodległej w 1923 roku”, w opracowaniu prof. Bohdana Ważyńskiego.

Ostatnią publikacją wydaną przez Oddział Wielkopolski PTL jest pozycja „Leśnicy w Powstaniu Wielkopolskim 1918-1919. Słownik Biograficzny” prof. Władysława Chałupki.

Większość publikacji wydawanych przez Oddział Wielkopolski PTL dostępna jest w formacie pdf na stronie Oddziału Wielkopolskiego PTL **www.wielkopolski.ptl.pl**.

ZAKOŃCZENIE

Przyjęty w 1878 r. statut Galicyjskiego Towarzystwa Leśnego, prekursora Polskiego Towarzystwa Leśnego, tak formułował cele i sposoby działania GTL: „Celem Galicyjskiego Towarzystwa Leśnego jest wpływanie na rozwój gospodarstwa leśnego w kraju, popieranie interesów leśnictwa i wzajemne kształcenie w zawodzie leśniczym. Do tego celu zdąża Towarzystwo:

- poprzez wzajemną wymianę zdań i doświadczeń tak pisemną, jak też i ustną na walnych zgromadzeniach, zebraniach towarzyskich i ogólnych zjazdach leśnych, urządzenie odczytów i wydawanie czasopisma fachowego, które jest zarazem organem Towarzystwa, również przez nakłady dzieł fachowych w języku polskim i utrzymywanie biblioteki zawodowej,
- przez wnoszenie memorialów i petycji do władz rządowych i autonomicznych w sprawach gospodarstwa leśnego i udzielanie im na żądanie fachowych opinii i rad,
- przez zwiedzanie gospodarstw leśnych i otrzymywanie znajomości osobistej między członkami”.

Przytoczone w publikacji informacje przybliżają w skrócie różnorodne formy aktywności Oddziału Wielkopolskiego Polskiego Towarzystwa Leśnego po II wojnie światowej. Pozwala to na ocenę zgodności podejmowanych działań zarówno z celami założycieli Towarzystwa sprzed ponad 140 lat, jak i aktualnym statutem PTL, dokumentując także historyczną ciągłość idei założycielskiej PTL, jaką jest działalność jego członków dla dobra polskich lasów.

LITERATURA:

Kasprzyk Stanisław. 1984. Dzieje Polskiego Towarzystwa Leśnego 1882-1982. Wyd. Państwowe Wydawnictwo Rolnicze i Leśne: 1-280.

Orłowska J., Partyka T. 1972. Oddziały Towarzystwa i ich działalność. W: Polskie Towarzystwo Leśne w Polsce Ludowej (działalność i kierunki rozwoju). Wyd. Zarząd Główny Polskiego Towarzystwa Leśnego, Warszawa: 1-270.

Sprawozdania z działalności Oddziału Polskiego Towarzystwa Leśnego w Poznaniu.

Sprawozdania z działalności Oddziału Wielkopolskiego Polskiego Towarzystwa Leśnego.

Protokoły z Walnych Zebrań Oddziału Polskiego Towarzystwa Leśnego w Poznaniu.

ORGANIZATORZY



Polskie Towarzystwo Leśne, istniejące pierwotnie od 1882 roku jako Galicyjskie Towarzystwo Leśne, stanowiło i stanowi forum wymiany poglądów leśników z całego obszaru ziem polskich. Cele i formy działania Polskiego Towarzystwa Leśnego zapisane w pierwszych statutach, pozostały ciągle aktualne i realizowane są przez członków PTL, w tym także członków Oddziału Wielkopolskiego.

77

Oddział Wielkopolski Polskiego Towarzystwa Leśnego ma swój rodowód w istniejącej w Wielkim Księstwie Poznańskim od 1866 roku organizacji leśnej, Wydziale Leśnym Centralnego Towarzystwa Gospodarczego, w której działali tej miary ludzie co Józef Rivoli.

Działalność członków Oddziału Wielkopolskiego Polskiego Towarzystwa Leśnego, a w szczególności członków wywodzących się z instytucji naukowych Poznania i Wielkopolski wywierała i wywiera znaczący wpływ na rozwój leśnictwa i nauk leśnych zarówno w Wielkopolsce, jak i w kraju.



78 **Fundacja Zakłady Kórnickie**, utworzona 20 kwietnia 1924 roku przez hr. Władysława Zamoyskiego, z oddanego Narodowi Polskiemu majątku, działa pod patronatem honorowym Prezydenta Rzeczypospolitej Polskiej i Prymasa Polski.

W ramach realizacji celów statutowych prowadzi ogólnopolskie programy edukacyjne: promujący zaangażowaną społecznie przedsiębiorczość Ogólnopolski Konkurs Wiedzy i Umiejętności Praca Organiczna 2.0 oraz inspirowany encykliką *Laudato si* Program Drzewo Franciszka, zajmujący się propagowaniem ekologii opartej o współpracę różnych środowisk. Fundacja tworzy również – stanowiący cyfrową metaforę zbiorów hrabiego Tytusa Działyńskiego – poczytny historyczny portal HrabiaTytus.pl i aktywizujący środowisko młodych rolników serwis internetowy Agrokultura. W tym roku rozpoczęła realizację Programu Edukacji Medialnej „Szkoła Generalowej”, mającego zwiększać kompetencje dziennikarskie uczniów szkół średnich z terenu Wielkopolski i rozwijać dziennikarstwo obywatelskie, zaangażowane w życie i tradycje lokalnej społeczności.

Ponadto FZK prowadzi nowoczesny i zaopatrzonego w wykwalifikowaną kadrę Dom Seniora Fundacji Zakłady Kórnickie w Jarosławcu. Wspiera placówki PAN – Bibliotekę Kórnicką i Instytut Dendrologii oraz dofinansowuje działalność instytucji z terenów związanych z dawnymi dobrami Działyńskich i Zamoyskich. Już wkrótce zamierza stworzyć w Kórniku nowoczesne centrum edukacyjne MuMa, którego zadaniem będzie zwiększanie kompetencji matematycznych polskiego społeczeństwa. Fundacja jest także jedną z instytucji, które zainicjowały starania o ustanowienie 27 grudnia Narodowym Świętem Zwycięskiego Powstania Wielkopolskiego.



Instytut Dendrologii Polskiej Akademii Nauk rozpoczął swoją działalność 1 lipca 1933 r. jako Zakład Badania Drzew i Lasu. To instytucja naukowa o prawdziwie arystokratycznych korzeniach, funkcjonująca od blisko 90 lat w „małym lecz schludnym i czystym miasteczku” – Kórniku. Powstanie Instytutu jest konsekwencją zapisów zawartych w testamencie Władysława hr. Zamoyskiego (1853-1924), ostatniego właściciela dóbr kórnickich, który wraz z matką Jadwigą z Działyńskich Zamoyską (1831-1923) swoje dobra przekazał Narodowi Polskiemu. Życzeniem Hrabiego było powołanie w Kórniku placówki naukowej, której celem będzie pogłębianie naszej wiedzy o roślinach drzewiastych. I tak też się stało. Instytut Dendrologii PAN wiernie wypełnia wolę hr. Zamoyskiego, wizjonersko ujętą w Ustawie Sejmowej z 25 lipca 1925 r. o Zakładach Kórnickich (Dz.U. 1925 nr 86 poz. 592). Od 1952 r. misję tę nasza placówka wypełnia pod szyldem Polskiej Akademii Nauk, która w 1975 r. podniosła rangę instytucji z Zakładu do Instytutu w dowód uznania jakości prowadzonych w Kórniku badań naukowych.

Misja Instytutu realizowana jest poprzez prowadzenie interdyscyplinarnych badań naukowych z zakresu biologii roślin drzewiastych na wszystkich poziomach ich organizacji i tworzonych przez nie zbiorowisk. Nasze badania obejmują dwie dyscypliny naukowe – nauki biologiczne oraz nauki leśne. Do kluczowych wyzwań stojących przed Instytutem należy nie tylko prowadzenie badań, których obiektem są rośliny drzewiaste, ale także upowszechnianie ich wyników z zachowaniem najwyższych standardów. Nasze badania prowadzone są przez zespoły naukowe, funkcjonujące w formie pięciu zakładów: (1) Biogeografii i Systeme-

matyki, (2) Biologii Rozwoju, (3) Ekologii, (4) Genetyki i Interakcji Środowiskowych oraz (5) Związków Symbiotycznych. Międzynarodowy poziom badań prowadzonych w Instytucie gwarantuje wysoko wykwalifikowany zespół pracowników naukowych oraz inżynierskich, wspierany przez profesjonalną kadre pracowników administracyjnych. Poza specjalistycznymi laboratoriami, do dyspozycji pracowników i doktorantów pozostają także: kolekcja roślin drzewiastych (ponad 3 tys. taksonów) zgromadzona w arboretum, zielnik (ok. 56 tys. arkuszy), biblioteka oraz Las Doświadczalny „Zwierzyniec” w Kórniku (222 ha) z licznymi powierzchniami doświadczalnymi założonymi przez naszych poprzedników.

Pracownicy Instytutu aktywnie upowszechniają wyniki swoich badań w formie artykułów naukowych, ukazujących się w najlepszych periodykach naukowych na świecie, a także w formie książek, prac popularnonaukowych oraz wykładów, zarówno specjalistycznych, jak i o charakterze popularnonaukowym. Wysoka aktywność pracowników w pozyskiwaniu środków finansowych na badania umożliwia stałe poszerzanie i pogłębianie tematyki prac prowadzonych w Instytucie, a dzięki współpracy z wieloma prestiżowymi ośrodkami naukowymi z kraju i zagranicy nasze badania zyskują miano inter- i multidyscyplinarnych. Wiele wyników naszych badań znajduje zastosowanie w praktyce – biologii stosowanej, leśnictwie czy ochronie przyrody. Pracownicy Instytutu angażują się także w proces kształcenia młodej kadry naukowej – kształcą doktorantów Poznańskiej Szkoły Doktorskiej Instytutów Polskiej Akademii Nauk, promując liczne prace doktorskie z zakresu nauk biologicznych, obrony których odbywają się przed Radą Naukową Instytutu.

Instytut Dendrologii Polskiej Akademii Nauk w pełni realizuje swoją misję, która wynika z woli naszego Fundatora – Władysława hr. Zamoyskiego.



Biblioteka Kórnicka Polskiej Akademii Nauk powstała około 1826 roku, a założył ją Adam Tytus hrabia Działyński (1796-1861). Kształcił się on w przedmiotach humanistycznych w Berlinie i w Paryżu oraz w szkole politechnicznej w Pradze. Po swoim ojcu Ksawerym (1756-1819), odziedziczył niewielką bibliotekę rodową i majątność kórnicką. Około 1817 r. rozpoczął gromadzenie książek. W tym celu odbywał w latach 1817-1823 podróże antykwarskie po Polsce, Szwecji, Danii, Niemczech, Czechach i Francji, nawiązując kontakty z antykwariuszami i uczonymi. Od samego początku zbierał książki polskie i Polski dotyczące.

Bibliofil, a także amator drzew i ogrodów musiał dzielić swe zamiłowania z obowiązkami właściciela ziemskiego, posła do parlamentu pruskiego (w latach 1841-1846 i ponownie 1858-1859). Odrywała go także od ulubionych zajęć polityka: brał udział w powstaniach 1831 r. i 1848 r. Za swoją aktywność polityczną czasowo został pozbawiony majątku przez władze pruskie. Był także organizatorem życia naukowego w Polsce. Od 1829 roku należał do Warszawskiego Towarzystwa Przyjaciół Nauk, współtworzył Poznańskie Towarzystwo Przyjaciół Nauk, a od 1858 r. aż do zgonu prezesował tej organizacji.

Zgromadził kilkadziesiąt tysięcy książek i rękopisów (samych poloników ok. 10 tys.). Dla potrzeb biblioteki przeznaczył zamek w Kórniku i specjalnie przystosowany pawilon ogrodowy. W 1828 roku rozpoczął także działalność wydawniczą od edycji tekstów praw litewskich. Wszystkie jego edycje były luksusowo i niezwykle starannie wydane, metodą jak najwierniejszego oddania źródła, bez rozwiązywania skrótów, komentarzy etc.

Jego syn i następca, Jan Kanty Działyński (1829-1880) z rozmachem kontynuował dzieło ojca. Zakupił wiele cennych księgozbiorów. Działalność wydawniczą biblioteki nieco przeprofilował, kontynuował jednak najpoważniejsze edycje ojca, tzn. „Acta Tomiciana” i „Litesy”. Ze względu na swoje osobiste gusta zakupił bibliotekę matematyczną, a także sponsorował edycje z nauk ścisłych i przyrodniczych. Drukował nadto podręczniki dla studiującej młodzieży. Zmarł bezpotomnie.

82

Ostatni właściciel Kórnika, Władysław Zamoyski (1853-1924), wnuk Tytusa i siostrzeniec Jana Działyńskich, nie miał zainteresowań bibliofilskich. Powiększył natomiast majątność kórnicką i dokupił dobra zakopiańskie. Aktem z 1924 r. przekazał cały majątek (ok. 18 tys. ha), wraz z biblioteką, narodowi polskiemu jako Fundację „Zakłady Kórnickie”. W dwudziestoleciu międzywojennym Fundacja borykała się z efektami kryzysu lat 1929-1935. Od 1926 r. zapewniła jednak znakomitych dyrektorów placówce. Byli to kolejno: prof. Władysław Pociecha, Józef Grycz, Stanisław Bodniak. Księgozbiór nie powiększył się w tych czasach o znaczące pozycje, trwały zaś prace nad uporządkowaniem i skatalogowaniem zbiorów. W czasie II wojny światowej zbiory kórnickie szczęśliwie ocalały dzięki oddaniu pracowników biblioteki i korzystnym okolicznościom.

Od 1953 roku (po zniesieniu wszystkich fundacji w Polsce) biblioteka przeszła pod zarząd Polskiej Akademii Nauk. W latach 50. uratowano zamek (leżący na mokrych gruntach) przed ruiną, stosując awangardową w tym czasie metodę osuszania gruntów prof. Romualda Cebertowicza. Odrestaurowano także, zniszczony w 1945 r., Pałac Działyńskich w Poznaniu. W 1994 r. oddano do użytku nowy magazyn biblioteczny, umożliwiający odciążenie zamku.



Regionalna Dyrekcja Lasów Państwowych w Poznaniu została utworzona 31 stycznia 1920 roku. Dokument podpisany przez ministra Władysława Seydę pod rozporządzeniem o organizacji zarządu lasów państwowych w byłej dzielnicy pruskiej, dał początek państwowej jednostce organizacyjnej, nazwanej ówczesnie Dyrekcją Lasów Państwowych w Poznaniu.

Ministerstwo byłej Dzielnicy Pruskiej było naczelnym organem polskiej administracji na terenie zaboru pruskiego w okresie przejściowym – do czasu włączenia tych ziem w skład państwa polskiego, co nastąpiło 1 grudnia 1922 r. Władzą naczelną do spraw leśnych na całym obszarze byłej dzielnicy pruskiej była Sekcja Leśnictwa w Departamencie Rolnictwa i Dóbr Państwowych. Jej kierownikiem został mianowany Antoni Pacyński, nadleśniczy Nadleśnictwa Babki.

Pierwszym dyrektorem Poznańskiego Okręgu Lasów Państwowych został Kazimierz Chrzanowski. Po zlikwidowaniu Ministerstwa byłej Dzielnicy Pruskiej, z dniem 1 grudnia 1922 r., Antoni Pacyński zastąpił Kazimierza Chrzanowskiego. We wrześniu 1925 r. Pacyński objął stanowisko naczelnika fundacji Zakłady Kórnickie. Kolejnym dyrektorem dyrekcji poznańskiej został Władysław Grzegorzewski, początkowo (w latach 1925–1926) będący jednocześnie dyrektorem dyrekcji wileńskiej. Po Grzegorzewskim w roku 1932 dyrekcję objął Teofi Lorkiewicz, wcześniej nadleśniczy Nadleśnictwa Sieraków (w latach 1920–1925) oraz dyrektor dyrekcji toruńskiej (1925–1932). Teofi Lorkiewicz kierował dyrekcją poznańską do wybuchu II wojny światowej.

W chwili utworzenia dyrekcji w 1920 r. obszar lasów państwowych wynosił ok. 105 tys. ha. Działo 18 nadleśnictw. Obec-

nie poznańską dyrekcję Lasów Państwowych w Poznaniu tworzy 25 nadleśnictw na obszarze 440 351,96 ha w tym lasy zajmują 419 650,83 ha. Dyrekcją kieruje Dyrektor RDLP w Poznaniu dr inż. Andrzej Konieczny.



© Copyright
by Polskie Towarzystwo Leśne
ISBN: 978-83-964467-2-5